



E. R. P. MASSA CARRARA

Edilizia Residenziale Pubblica Massa Carrara

**RECUPERO POST-SISMICO DI UN
EDIFICIO DI CIVILE ABITAZIONE
A VIGNETA
PROGETTO ESECUTIVO**



**PIANO DI SICUREZZA E
COORDINAMENTO**

DATA

31/07/2015

IL TECNICO

PROGETTISTA ARCH. A. GERINI

**RESPONSABILE DEL
PROCEDIMENTO ARCH. M. CASOTTI**

**IL RESP.
PROCED**

antonellageriniarchitetto tel.0585 813755. 3288610709 antonellagerini@alice.it

Comune di Casola in Lunigiana
Provincia di Massa Carrara

**PIANO DI SICUREZZA E DI
COORDINAMENTO**

(Allegato XV e art. 100 del D.Lgs 9 aprile 2008, n. 81 e s.m.i - D.Lgs. 3 agosto 2009, n. 106)

OGGETTO: **INTERVENTO URGENTE PER IL RECUPERO POST-SISMICO DI UN EDIFICIO DI CIVILE ABITAZIONE A VIGNETA**

COMMITTENTE: E. R. P. Massa Carrara

CANTIERE: Vigneta, Casola in Lunigiana (Massa Carrara)

Casola in Lunigiana, 31/07/2015

IL COORDINATORE DELLA SICUREZZA
(Architetto Gerini Antonella)

per presa visione
IL COMMITTENTE
(Architetto Casotti Mario)

Architetto Gerini Antonella
Viale Stazione 12
54100 Massa (MS)
3288610709 - antonellagerini@alice.it

LAVORO

(punto 2.1.2, lettera a, punto 1, Allegato XV del D.Lgs. 81/2008 e s.m.i.)

CARATTERISTICHE GENERALI DELL'OPERA:

Natura dell'Opera: OGGETTO:	Risanamento Conservativo INTERVENTO URGENTE PER IL RECUPERO POST-SISMICO DI UN EDIFICIO DI CIVILE ABITAZIONE A VIGNETA
Numero imprese in cantiere:	1 (previsto)
Numero massimo di lavoratori:	6 (massimo presunto)
Entità presunta del lavoro:	496 uomini/giorno
Data inizio lavori:	01/09/2015
Data fine lavori (presunta):	29/12/2015
Durata in giorni (presunta):	120

Dati del CANTIERE:

Indirizzo	Vigneta
Città:	Casola in Lunigiana (Massa Carrara)

COMMITTENTI

DATI COMMITTENTE:

Ragione sociale:	E. R. P. Massa Carrara
Indirizzo:	Via Roma 30
Città:	Carrara (MS)
Telefono / Fax:	0585572242 0585575567

nella Persona di:

Nome e Cognome:	Mario Casotti
Qualifica:	Architetto
Indirizzo:	ERP Massa Carrara
Telefono / Fax:	0585572242 0585575567

RESPONSABILI

(punto 2.1.2, lettera b, punto 1, Allegato XV del D.Lgs. 81/2008 e s.m.i.)

Progettista e Direttore dei Lavori:

Nome e Cognome:	Antonella Gerini
Qualifica:	Architetto
Indirizzo:	Viale Stazione 12
Città:	Massa (MS)
CAP:	54100
Telefono / Fax:	3288610709
Indirizzo e-mail:	antonellagerini@alice.it
Codice Fiscale:	GRNNNL67L42E463B
Partita IVA:	00649380458

Responsabile dei Lavori:

Nome e Cognome:	Mario Casotti
Qualifica:	Architetto
Indirizzo:	Via Roma 30
Città:	Carrara (MS)

CAP: **54033**
Telefono / Fax: **0585572242**

Coordinatore Sicurezza in fase di progettazione e in fase di esecuzione:

Nome e Cognome: **Antonella Gerini**
Qualifica: **Architetto**
Indirizzo: **Viale Stazione 12**
Città: **Massa (MS)**
CAP: **54100**
Telefono / Fax: **3288610709**
Indirizzo e-mail: **antonellagerini@alice.it**
Codice Fiscale: **GRNNNL67L42E463B**
Partita IVA: **00649380458**

IMPRESE

(punto 2.1.2, lettera b, punto 1, Allegato XV del D.Lgs. 81/2008 e s.m.i.)

Da definire a seguito di gara d'appalto

DESCRIZIONE DEL CONTESTO IN CUI È COLLOCATA L'AREA DEL CANTIERE

(punto 2.1.2, lettera a, punto 2, Allegato XV del D.Lgs. 81/2008 e s.m.i.)

L'edificio si trova a ridosso della strada che collega Casola in Lunigiana a Vigneta su un'area accessibile con mezzi. L'ingresso dell'edificio è prospiciente uno spazio, ad uso comune, accessibile da automobili e piccoli autocarri.

DESCRIZIONE SINTETICA DELL'OPERA

(punto 2.1.2, lettera a, punto 3, Allegato XV del D.Lgs. 81/2008 e s.m.i.)

Consolidamento e restauro delle strutture principali. Rifacimento degli orizzontamenti in legno (demolizione dei solai e rifacimento), consolidamento delle murature interne ed esterne, finiture e tramezzature interne. Consolidamento della scala interna. Posa in opera di catene orizzontali ai piani. Prelievi e prove diagnostiche preliminari all'inizio delle operazioni di consolidamento e restauro

AREA DEL CANTIERE

Individuazione, analisi e valutazione dei rischi concreti

(punto 2.1.2, lettera c, Allegato XV del D.Lgs. 81/2008 e s.m.i.)

Scelte progettuali ed organizzative, procedure, misure preventive e protettive

(punto 2.1.2, lettera d, punto 1, Allegato XV del D.Lgs. 81/2008 e s.m.i.)

CARATTERISTICHE AREA DEL CANTIERE

(punto 2.2.1, lettera a, Allegato XV del D.Lgs. 81/2008 e s.m.i.)

L'area di cantiere dispone di spazi delimitabili esterni, benchè, data la presenza di altri edifici vicini, è necessario concordare la delimitazione dell'area e le modalità di accesso sia per il cantiere che per gli esterni. Ciò relativamente allo spazio di accesso carrabile, dove si presume avvengano le opere di carico e scarico di materiale e di detriti. Sugli altri tre lati l'edificio dispone di spazi di pertinenza propri che non interferiscono con altri edifici nè con spazi di passaggio per altre destinazioni, pertanto è pienamente gestibile per il cantiere. L'edificio sorge a ridosso della strada carrabile di collegamento con Casola in Lunigiana, ma è delimitato da un muro di sostegno e una cancellata, pertanto non si ravvisano particolari pericoli, se non un eventuale pericolo legato alla caduta accidentale di materiale dai ponteggi. L'impresa valuterà questa eventualità e fornirà nel caso al CSE le proprie indicazioni in merito alle misure di sicurezza e protezione da adottare.

Nell'area corre il tracciato della fognatura bianca e nera, che non dovrebbe interferire con le lavorazioni previste. Sarà cura dell'impresa verificare prima dell'inizio dei lavori la presenza di reti e infrastrutture.

FATTORI ESTERNI CHE COMPORTANO RISCHI PER IL CANTIERE

(punto 2.2.1, lettera b, Allegato XV del D.Lgs. 81/2008 e s.m.i.)

Non si ravvisano rischi esterni per le lavorazioni. L'impresa verificherà prima dell'inizio dei lavori la presenza di reti e infrastrutture sotterranee.

RISCHI CHE LE LAVORAZIONI DI CANTIERE COMPORTANO PER L'AREA CIRCOSTANTE

(punto 2.2.1, lettera c, Allegato XV del D.Lgs. 81/2008 e s.m.i.)

Non si prevedono rischi per l'area circostante. I rischi legati alla presenza di polveri e rumore saranno presi in considerazione dall'impresa nel proprio piano per l'esecuzione delle lavorazioni.

ORGANIZZAZIONE DEL CANTIERE

Individuazione, analisi e valutazione dei rischi concreti

(punto 2.1.2, lettera c, Allegato XV del D.Lgs. 81/2008 e s.m.i.)

Scelte progettuali ed organizzative, procedure, misure preventive e protettive

(punto 2.1.2, lettera d, punto 2, Allegato XV del D.Lgs. 81/2008 e s.m.i.)

Recinzione del cantiere, accessi e segnalazioni

La planimetria allegata indica l'andamento della recinzione di cantiere e l'accesso.

Misure Preventive e Protettive generali:

- 1) Recinzione del cantiere, accessi e segnalazioni: misure organizzative;

Prescrizioni Organizzative:

L'accesso alle zone corrispondenti al cantiere deve essere impedito mediante recinzione robusta e duratura, munita di segnaletica ricordante i divieti e i pericoli.

Quando per la natura dell'ambiente o per l'estensione del cantiere non sia praticamente realizzabile la recinzione completa, è necessario provvedere almeno ad apporre sbarramenti e segnalazioni in corrispondenza delle eventuali vie di accesso alla zona proibita e recinzioni in corrispondenza dei luoghi di lavoro fissi, degli impianti e dei depositi che possono costituire pericolo.

Per i cantieri e luoghi di lavoro che hanno una estensione progressiva i cantieri stradali devono essere adottati provvedimenti che seguono l'andamento dei lavori e comprendenti, a seconda dei casi, mezzi materiali di segregazione e segnalazione, oppure, uomini con funzione di segnalatori o sorveglianti.

Recinzioni, sbarramenti, cartelli segnaletici, segnali e protezioni devono essere di natura tale da risultare costantemente ben visibili. Ove non risulti sufficiente l'illuminazione naturale, gli stessi devono essere illuminati artificialmente; l'illuminazione deve comunque essere prevista per le ore notturne.

Servizi igienico-assistenziali

Si faccia riferimento al layout allegato

Misure Preventive e Protettive generali:

- 1) Servizi igienico - assistenziali: misure organizzative;

Prescrizioni Organizzative:

All'avvio del cantiere, qualora non esistano condizioni obiettive in relazione anche alla durata dei lavori o non esistano disponibilità in luoghi esterni al cantiere, devono essere impiantati e gestiti servizi igienico - assistenziali proporzionati al numero degli addetti che potrebbero averne necessità contemporaneamente.

Le aree dovranno risultare il più possibile separate dai luoghi di lavoro, in particolare dalle zone operative più intense, o convenientemente protette dai rischi connessi con le attività lavorative.

Le aree destinate allo scopo dovranno essere convenientemente attrezzate; sono da considerare in particolare: fornitura di acqua potabile, realizzazione di reti di scarico, fornitura di energia elettrica, vespaio e basamenti di appoggio e ancoraggio, sistemazione drenante dell'area circostante.

Impianti di alimentazione (elettricità, acqua, ecc.)

L'impresa fornirà i dettagli dell'impianto elettrico di cantiere e di messa a terra

Misure Preventive e Protettive generali:

- 1) Impianto elettrico: misure organizzative;

Prescrizioni Organizzative:

Per la fornitura di energia elettrica al cantiere l'impresa deve rivolgersi all'ente distributore.

Dal punto di consegna della fornitura ha inizio l'impianto elettrico di cantiere, che solitamente è composto da: quadri (generali e di settore); interruttori; cavi; apparecchi utilizzatori.

Agli impianti elettrici dei servizi accessori quali baracche per uffici, mense, dormitori e servizi igienici non si applicano le norme specifiche previste per i cantieri.

L'installatore è in ogni caso tenuto al rilascio della dichiarazione di conformità, integrata dagli allegati previsti dal D.M. 22 gennaio 2008, n. 37, che va conservata in copia in cantiere.

Quando la rete elettrica del cantiere viene alimentata da proprio gruppo elettrogeno le masse metalliche del gruppo e delle macchine, apparecchiature, utensili serviti devono essere collegate elettricamente tra di loro e a terra.

Quando le macchine e le apparecchiature fisse, mobili, portatili e trasportabili sono alimentate, anziché da una rete elettrica dell'impresa, da una rete di terzi, l'impresa stessa deve provvedere all'installazione dei dispositivi e degli impianti di protezione in modo da rendere la rete di alimentazione rispondente ai requisiti di sicurezza a meno che, prima della connessione, non venga effettuato un accertamento delle condizioni di sicurezza con particolare riferimento all'idoneità dei mezzi di connessione, delle linee, dei dispositivi di sicurezza e dell'efficienza del collegamento a terra delle masse metalliche. Tale accertamento può

essere effettuato anche a cura del proprietario dell'impianto che ne dovrà rilasciare attestazione scritta all'impresa.

- 2) Impianto idrico: misure organizzative;

Prescrizioni Organizzative:

La distribuzione dell'acqua per usi lavorativi deve essere fatta in modo razionale, evitando in quanto possibile l'uso di recipienti improvvisati in cantiere. Le tubature devono essere ben raccordate tra loro e, se non interrate, devono risultare assicurate a parti stabili della costruzione o delle opere provvisoriale. Si deve evitare il passaggio di tubature in corrispondenza dei conduttori o di altre componenti degli impianti elettrici. In corrispondenza dei punti di utilizzo devono essere installati idonei rubinetti e prese idriche; inoltre devono essere installati idonei sistemi per la raccolta dell'acqua in esubero o accidentalmente fuoriuscita.

Rischi specifici:

- 1) Elettrocuzione;

Impianti di terra e di protezione contro le scariche atmosferiche

Misure Preventive e Protettive generali:

- 1) Impianto di terra: misure organizzative;

Prescrizioni Organizzative:

L'impianto di terra deve essere unico per l'intera area occupata dal cantiere è composto almeno da: elementi di dispersione; conduttori di terra; conduttori di protezione; collettore o nodo principale di terra; conduttori equipotenziali.

- 2) Impianto di protezione contro le scariche atmosferiche: misure organizzative;

Prescrizioni Organizzative:

Le strutture metalliche presenti in cantiere, quali ponteggi, gru, ecc, che superano le dimensioni limite per l'autoprotezione (CEI 81-1:1990) devono essere protette contro le scariche atmosferiche.

L'impianto di protezione contro le scariche atmosferiche può utilizzare i dispersori previsti per l'opera finita; in ogni caso l'impianto di messa a terra nel cantiere deve essere unico.

Rischi specifici:

- 1) Elettrocuzione;

Consultazione dei Rappresentanti dei Lavoratori per la Sicurezza

L'impresa fornirà i dettagli relativi alle consultazioni dei rappresentanti per la sicurezza, riunioni periodiche e disposizioni

Misure Preventive e Protettive generali:

- 1) Consultazione del RSL: misure organizzative;

Prescrizioni Organizzative:

Prima dell'accettazione del piano di sicurezza e di coordinamento e delle modifiche significative apportate allo stesso, il datore di lavoro di ciascuna impresa esecutrice dovrà consultare il rappresentante dei lavoratori per la sicurezza e fornirgli tutti gli eventuali chiarimenti sul contenuto del piano. In riferimento agli obblighi previsti sarà cura dei datori di lavoro impegnati in operazioni di cantiere indire presso gli uffici di cantiere o eventuale altra sede riunioni periodiche con i Rappresentanti dei Lavoratori per la Sicurezza. I verbali di tali riunioni saranno trasmessi al Coordinatore della Sicurezza in fase di Esecuzione.

Cooperazione e coordinamento delle attività

In caso di subappalto saranno fornite dall'impresa appaltatrice le misure di coordinamento adottate per ogni fase di lavorazione con sovrapposizione o interferenza.

Misure Preventive e Protettive generali:

- 1) Cooperazione e coordinamento delle attività: misure organizzative;

Prescrizioni Organizzative:

Prima dell'inizio dei lavori ed ogni qualvolta si ritenga necessario, il Coordinatore della Sicurezza in fase di Esecuzione può riunire i Datori di Lavoro delle imprese esecutricie ed i lavoratori autonomi per illustrare i contenuti del Piano di Sicurezza e Coordinamento, con particolare riferimento agli aspetti necessari a garantire il coordinamento e la cooperazione, nelle interferenze, nelle incompatibilità, nell'uso comune di attrezzature e servizi.

Accesso dei mezzi di fornitura materiali

L'accesso avviene dalla strada principale. Verificare l'accessibilità da parte dei mezzi che l'impresa intende usare, anche in considerazione del contesto.

Misure Preventive e Protettive generali:

- 1) Accesso dei mezzi di fornitura materiali: misure organizzative;

Prescrizioni Organizzative:

L'accesso dei mezzi di fornitura dei materiali dovrà sempre essere autorizzato dal capocantiere che fornirà ai conducenti opportune informazioni sugli eventuali elementi di pericolo presenti in cantiere. L'impresa appaltatrice dovrà individuare il personale addetto all'esercizio della vigilanza durante la permanenza del fornitore in cantiere.

Rischi specifici:

- 1) Investimento;

Zone di deposito attrezzature

Si faccia riferimento al layout di cantiere allegato

Misure Preventive e Protettive generali:

- 1) Zone di deposito attrezzature: misure organizzative;

Prescrizioni Organizzative:

Le zone di deposito delle attrezzature di lavoro andranno differenziate per attrezzi e mezzi d'opera, posizionate in prossimità degli accessi dei lavoratori e comunque in maniera tale da non interferire con le lavorazioni presenti.

Zone di stoccaggio materiali

Si faccia riferimento al layout di cantiere allegato

Misure Preventive e Protettive generali:

- 1) Zone di stoccaggio materiali: misure organizzative;

Prescrizioni Organizzative:

Le zone di stoccaggio dei materiali devono essere identificate e organizzate tenendo conto della viabilità generale e della loro accessibilità. Particolare attenzione deve essere posta per la scelta dei percorsi per la movimentazione dei carichi che devono, quanto più possibile, evitare l'interferenza con zone in cui si svolgono lavorazioni.

Le aree devono essere opportunamente spianate e drenate al fine di garantire la stabilità dei depositi. È vietato costituire depositi di materiali presso il ciglio degli scavi; qualora tali depositi siano necessari per le condizioni di lavoro, si deve provvedere alle necessarie puntellature o sostegno preventivo della corrispondente parete di scavo.

Rischi specifici:

- 1) Caduta di materiale dall'alto o a livello;
- 2) Investimento, ribaltamento;

Ponteggi

Fornire con POS e PIMUS i dettagli relativi a montaggio uso e smontaggio dei ponteggi, operai preposti etc.

Rischi specifici:

- 1) Caduta dall'alto;
- 2) Caduta di materiale dall'alto o a livello;

Trabattelli

Rischi specifici:

- 1) Caduta dall'alto;
- 2) Caduta di materiale dall'alto o a livello;

Magazzini

Si faccia riferimento al layout di cantiere allegato

Misure Preventive e Protettive generali:

- 1) Magazzini: misure organizzative;

Prescrizioni Organizzative:

I locali destinati a deposito devono avere, su una parete o in altro punto ben visibile, la chiara indicazione del carico massimo del solaio espresso in chilogrammi per metro quadrato di superficie.

I pavimenti dei locali devono essere esenti da protuberanze, cavità o piani inclinati pericolosi, devono essere fissi, stabili ed antisdruccevoli. Nelle parti dei locali dove abitualmente si versano sul pavimento sostanze putrescibili o liquidi, il pavimento

deve avere superficie unita ed impermeabile e pendenza sufficiente per avviare rapidamente i liquidi verso i punti di raccolta e scarico.

Uffici

Si faccia riferimento al layout di cantiere allegato

Baracche

Si faccia riferimento al layout di cantiere allegato

Betoniere

Misure Preventive e Protettive generali:

- 1) Betoniere: misure organizzative;

Prescrizioni Organizzative:

Le impastatrici e betoniere azionate elettricamente devono essere munite di interruttore automatico di sicurezza e le parti elettriche devono essere del tipo protetto contro getti di acqua e polvere. Le betoniere con benna di caricamento scorrevole su guide, devono essere munite di dispositivo agente direttamente sulla benna per il suo blocco meccanico nella posizione superiore.

L'eventuale fossa per accogliere le benne degli apparecchi di sollevamento, nelle quali scaricare l'impasto, deve essere circondata da una barriera capace di resistere agli urti da parte delle benne stesse.

Rischi specifici:

- 1) Cesoiamenti, stritolamenti;

Argani

Misure Preventive e Protettive generali:

- 1) Argani: misure organizzative;

Prescrizioni Organizzative:

Gli argani a motore devono essere muniti di dispositivi di extra corsa superiore; è vietata la manovra degli interruttori elettrici mediante funi o tiranti di ogni genere. Gli argani o verricelli azionati a mano per altezze superiori a 5 metri devono essere muniti di dispositivo che impedisca la libera discesa del carico. Le funi e le catene degli argani a motore devono essere calcolate per un carico di sicurezza non minore di 8.

Rischi specifici:

- 1) Caduta di materiale dall'alto o a livello;

SEGNALETICA GENERALE PREVISTA NEL CANTIERE

Riportare la segnaletica comune a norma di legge

LAVORAZIONI e loro INTERFERENZE

Individuazione, analisi e valutazione dei rischi concreti

(punto 2.1.2, lettera c, Allegato XV del D.Lgs. 81/2008 e s.m.i.)

Scelte progettuali ed organizzative, procedure, misure preventive e protettive

(punto 2.1.2, lettera d, punto 3, Allegato XV del D.Lgs. 81/2008 e s.m.i.)

Realizzazione della recinzione e degli accessi al cantiere

Realizzazione della recinzione di cantiere, al fine di impedire l'accesso involontario dei non addetti ai lavori, e degli accessi al cantiere, per mezzi e lavoratori.

Lavoratori impegnati:

- 1) Addetto alla realizzazione della recinzione e degli accessi al cantiere;

Rischi a cui è esposto il lavoratore:

- a) Rumore;

Attrezzi utilizzati dal lavoratore:

- a) Attrezzi manuali;
- b) Sega circolare;
- c) Trapano elettrico;

Rischi generati dall'uso degli attrezzi:

Punture, tagli, abrasioni; Urti, colpi, impatti, compressioni; Elettrocuzione; Inalazione polveri, fibre; Scivolamenti, cadute a livello.

Allestimento di depositi, zone per lo stoccaggio dei materiali e per gli impianti fissi

Allestimento di depositi per materiali e attrezzature, zone scoperte per lo stoccaggio dei materiali e zone per l'installazione di impianti fissi di cantiere.

Macchine utilizzate:

- 1) Autocarro.

Lavoratori impegnati:

- 1) Addetto all'allestimento di depositi, zone per lo stoccaggio dei materiali e per gli impianti fissi;

Misure Preventive e Protettive, aggiuntive a quelle riportate nell'apposito successivo capitolo:

- a) DPI: addetto all'allestimento di depositi, zone per lo stoccaggio dei materiali e per gli impianti fissi;

Prescrizioni Organizzative:

Devono essere forniti ai lavoratori adeguati dispositivi di protezione individuale: **a)** casco; **b)** guanti; **c)** calzature di sicurezza con suola antiscivolo e impermeforabile; **d)** occhiali di sicurezza.

Rischi a cui è esposto il lavoratore:

- a) Caduta di materiale dall'alto o a livello;
- b) Rumore;

Attrezzi utilizzati dal lavoratore:

- a) Attrezzi manuali;
- b) Sega circolare;
- c) Trapano elettrico;

Rischi generati dall'uso degli attrezzi:

Punture, tagli, abrasioni; Urti, colpi, impatti, compressioni; Elettrocuzione; Inalazione polveri, fibre; Scivolamenti, cadute a livello.

Allestimento di servizi igienico-assistenziali del cantiere

Allestimento di servizi igienico-sanitari in strutture prefabbricate appositamente approntate.

Macchine utilizzate:

- 1) Autocarro.

Lavoratori impegnati:

- 1) Addetto all'allestimento di servizi igienico-assistenziali del cantiere;

Rischi a cui è esposto il lavoratore:

- a) Caduta di materiale dall'alto o a livello;
- b) Rumore;

Attrezzi utilizzati dal lavoratore:

- a) Attrezzi manuali;
- b) Sega circolare;
- c) Trapano elettrico;

Rischi generati dall'uso degli attrezzi:

Punture, tagli, abrasioni; Urti, colpi, impatti, compressioni; Elettrocuzione; Inalazione polveri, fibre; Scivolamenti, cadute a livello.

Montaggio e smontaggio del ponteggio metallico fisso

Operazioni di montaggio, trasformazione e smontaggio del ponteggio metallico fisso. Fornire con PIMUS tutti i dettagli relativi a montaggio, smontaggio e uso del ponteggio, rischi e misure di sicurezza.

Macchine utilizzate:

- 1) Autocarro.

Lavoratori impegnati:

- 1) Addetto al montaggio e smontaggio del ponteggio metallico fisso;

Rischi a cui è esposto il lavoratore:

- a) Caduta dall'alto;
- b) Rumore;
- c) M.M.C. (sollevamento e trasporto);

Attrezzi utilizzati dal lavoratore:

- a) Argano a bandiera;
- b) Attrezzi manuali;
- c) Scala semplice;
- d) Trapano elettrico;

Rischi generati dall'uso degli attrezzi:

Caduta dall'alto; Caduta di materiale dall'alto o a livello; Punture, tagli, abrasioni; Urti, colpi, impatti, compressioni; Elettrocuzione; Inalazione polveri, fibre.

Diagnostica**Lavoratori impegnati:**

- 1) Addetto ai prelievi di campioni e alle analisi dirette sulle opere in legno;

Realizzazione di impianto di messa a terra del cantiere

Realizzazione dell'impianto di messa a terra del cantiere.

Lavoratori impegnati:

- 1) Addetto alla realizzazione di impianto di messa a terra del cantiere;

Rischi a cui è esposto il lavoratore:

- a) Elettrocuzione;
- b) Vibrazioni;
- c) Rumore;

Attrezzi utilizzati dal lavoratore:

- a) Attrezzi manuali;
- b) Scala semplice;
- c) Trapano elettrico;

Rischi generati dall'uso degli attrezzi:

Punture, tagli, abrasioni; Urti, colpi, impatti, compressioni; Caduta dall'alto; Elettrocuzione; Inalazione polveri, fibre.

Realizzazione di impianto di protezione da scariche atmosferiche del cantiere

Realizzazione di impianto di protezione da scariche atmosferiche delle masse metalliche, di notevole dimensione, presenti in cantiere.

Lavoratori impegnati:

- 1) Addetto alla realizzazione di impianto di protezione da scariche atmosferiche del cantiere;

Rischi a cui è esposto il lavoratore:

- a) Elettrocuzione;
- b) Vibrazioni;
- c) Rumore;

Attrezzi utilizzati dal lavoratore:

- a) Attrezzi manuali;
- b) Scala semplice;
- c) Trapano elettrico;

Rischi generati dall'uso degli attrezzi:

Punture, tagli, abrasioni; Urti, colpi, impatti, compressioni; Caduta dall'alto; Elettrocuzione; Inalazione polveri, fibre.

Realizzazione di impianto elettrico del cantiere

Realizzazione dell'impianto elettrico del cantiere mediante la posa in opera quadri, interruttori di protezione, cavi, prese e spine.

Lavoratori impegnati:

- 1) Addetto alla realizzazione di impianto elettrico di cantiere;

Rischi a cui è esposto il lavoratore:

- a) Elettrocuzione;
- b) Vibrazioni;
- c) Rumore;

Attrezzi utilizzati dal lavoratore:

- a) Attrezzi manuali;
- b) Scala semplice;
- c) Trapano elettrico;

Rischi generati dall'uso degli attrezzi:

Punture, tagli, abrasioni; Urti, colpi, impatti, compressioni; Caduta dall'alto; Elettrocuzione; Inalazione polveri, fibre.

Rimozione di intonaci e rivestimenti esterni

Rimozione intonaci e rivestimenti esterni. Durante la fase lavorativa si prevede il trasporto del materiale di risulta, la cernita e l'accatastamento dei materiali eventualmente recuperabili.

Lavoratori impegnati:

- 1) Addetto alla rimozione di intonaci e rivestimenti esterni;

Misure Preventive e Protettive, aggiuntive a quelle riportate nell'apposito successivo capitolo:

- a) DPI: addetto alla rimozione di intonaci e rivestimenti esterni;

Prescrizioni Organizzative:

Devono essere forniti al lavoratore adeguati dispositivi di protezione individuale: a) guanti; b) casco; c) calzature di sicurezza con suola antiscivolo ed imperforabile; d) occhiali; e) otoprotettori.

Rischi a cui è esposto il lavoratore:

- a) Caduta di materiale dall'alto o a livello;
- b) Inalazione polveri, fibre;
- c) Rumore;
- d) Vibrazioni;
- e) M.M.C. (sollevamento e trasporto);

Attrezzi utilizzati dal lavoratore:

- a) Argano a bandiera;
- b) Attrezzi manuali;
- c) Martello demolitore elettrico;
- d) Ponteggio metallico fisso;

Rischi generati dall'uso degli attrezzi:

Caduta dall'alto; Caduta di materiale dall'alto o a livello; Punture, tagli, abrasioni; Urti, colpi, impatti, compressioni; Elettrocuzione; Inalazione polveri, fibre; Scivolamenti, cadute a livello.

Restauro delle pareti esterne e formazione di intonaci

Formazione di intonaci esterni eseguita a mano.

Lavoratori impegnati:

- 1) Addetto alla formazione intonaci esterni (tradizionali);

Misure Preventive e Protettive, aggiuntive a quelle riportate nell'apposito successivo capitolo:

- a) DPI: addetto alla formazione intonaci esterni (tradizionali);

Prescrizioni Organizzative:

Devono essere forniti al lavoratore adeguati dispositivi di protezione individuale: a) casco; b) guanti; c) calzature di sicurezza con suola antiscivolo e imperforabile; d) maschera respiratoria a filtri; e) occhiali.

Rischi a cui è esposto il lavoratore:

- a) Caduta dall'alto;
- b) Caduta di materiale dall'alto o a livello;
- c) Rumore;
- d) Chimico;
- e) M.M.C. (elevata frequenza);

Attrezzi utilizzati dal lavoratore:

- a) Attrezzi manuali;
- b) Impastatrice;
- c) Ponteggio metallico fisso;

Rischi generati dall'uso degli attrezzi:

Punture, tagli, abrasioni; Urti, colpi, impatti, compressioni; Caduta di materiale dall'alto o a livello; Elettrocuzione; Inalazione polveri, fibre; Caduta dall'alto; Scivolamenti, cadute a livello.

Rimozione di serramenti interni

Rimozione di serramenti interni. Durante la fase lavorativa si prevede il trasporto del materiale di risulta, la cernita e l'accatastamento dei materiali eventualmente recuperabili.

Lavoratori impegnati:

- 1) Addetto alla rimozione di serramenti interni;

Misure Preventive e Protettive, aggiuntive a quelle riportate nell'apposito successivo capitolo:

- a) DPI: addetto alla rimozione di serramenti interni;

Prescrizioni Organizzative:

Devono essere forniti al lavoratore adeguati dispositivi di protezione individuale: **a)** guanti; **b)** occhiali protettivi; **c)** calzature di sicurezza con suola antiscivolo e impermeabile; **d)** mascherina antipolvere.

Rischi a cui è esposto il lavoratore:

- a) M.M.C. (sollevamento e trasporto);

Attrezzi utilizzati dal lavoratore:

- a) Attrezzi manuali;
- b) Scala semplice;

Rischi generati dall'uso degli attrezzi:

Punture, tagli, abrasioni; Urti, colpi, impatti, compressioni; Caduta dall'alto.

Restauro delle murature interne e formazione degli intonaci interni

Formazione di intonacatura interna su superfici sia verticali che orizzontali, realizzata a mano.

Lavoratori impegnati:

- 1) Addetto alla formazione intonaci interni (tradizionali);

Misure Preventive e Protettive, aggiuntive a quelle riportate nell'apposito successivo capitolo:

- a) DPI: addetto alla formazione intonaci interni (tradizionali);

Prescrizioni Organizzative:

Devono essere forniti al lavoratore adeguati dispositivi di protezione individuale: **a)** casco; **b)** guanti; **c)** calzature di sicurezza con suola antiscivolo e impermeabile; **d)** maschera respiratoria a filtri; **e)** occhiali.

Rischi a cui è esposto il lavoratore:

- a) Rumore;
- b) Chimico;
- c) M.M.C. (elevata frequenza);

Attrezzi utilizzati dal lavoratore:

- a) Attrezzi manuali;
- b) Impastatrice;
- c) Ponte su cavalletti;

Rischi generati dall'uso degli attrezzi:

Punture, tagli, abrasioni; Urti, colpi, impatti, compressioni; Caduta di materiale dall'alto o a livello; Elettrocuzione; Inalazione polveri, fibre; Scivolamenti, cadute a livello.

Taglio di muratura a tutto spessore

Taglio alla base di muratura per tutto lo spessore.

Lavoratori impegnati:

- 1) Addetto al taglio di murature a tutto spessore;

Misure Preventive e Protettive, aggiuntive a quelle riportate nell'apposito successivo capitolo:

- a) DPI: addetto al taglio di murature a tutto spessore;

Prescrizioni Organizzative:

Devono essere forniti al lavoratore adeguati dispositivi di protezione individuale: **a)** guanti; **b)** casco; **c)** calzature di sicurezza con suola antiscivolo ed impermeabile; **d)** occhiali; **e)** ottoprotettori.

Rischi a cui è esposto il lavoratore:

- a) Inalazione polveri, fibre;
- b) Rumore;
- c) Vibrazioni;

Attrezzi utilizzati dal lavoratore:

- a) Attrezzi manuali;

Rischi generati dall'uso degli attrezzi:

Punture, tagli, abrasioni; Urti, colpi, impatti, compressioni.

Realizzazione di divisori interni e tamponamenti

Realizzazione di pareti divisorie interne.

Lavoratori impegnati:

- 1) Addetto alla realizzazione di divisori interni;

Misure Preventive e Protettive, aggiuntive a quelle riportate nell'apposito successivo capitolo:

- a) DPI: addetto alla realizzazione di divisori interni;

Prescrizioni Organizzative:

Devono essere forniti, al lavoratore, adeguati dispositivi di protezione individuale: **a)** casco; **b)** guanti; **c)** occhiali protettivi; **d)** calzature di sicurezza con suola antiscivolo e impermeabile e puntale d'acciaio; **e)** otoprotettori.

Rischi a cui è esposto il lavoratore:

- a) Chimico;
- b) M.M.C. (sollevamento e trasporto);
- c) Rumore;

Attrezzi utilizzati dal lavoratore:

- a) Attrezzi manuali;
- b) Betoniera a bicchiere;
- c) Ponte su cavalletti;

Rischi generati dall'uso degli attrezzi:

Punture, tagli, abrasioni; Urti, colpi, impatti, compressioni; Caduta di materiale dall'alto o a livello; Cesoiamenti, stritolamenti; Elettrocuzione; Getti, schizzi; Inalazione polveri, fibre; Scivolamenti, cadute a livello.

Demolizione di solaio in legno

Demolizione di solai in legno compresa la rimozione dell'orditura principale. Durante la fase lavorativa si prevede il trasporto del materiale di risulta, la cernita e l'accatastamento dei materiali eventualmente recuperabili.

Macchine utilizzate:

- 1) Autocarro.

Lavoratori impegnati:

- 1) Addetto alla demolizione di solaio in legno;

Misure Preventive e Protettive, aggiuntive a quelle riportate nell'apposito successivo capitolo:

- a) DPI: addetto alla demolizione di solaio in legno;

Prescrizioni Organizzative:

Devono essere forniti al lavoratore adeguati dispositivi di protezione individuale: **a)** guanti; **b)** casco; **c)** calzature di sicurezza con suola antiscivolo ed impermeabile; **d)** occhiali; **e)** otoprotettori.

Rischi a cui è esposto il lavoratore:

- a) Caduta dall'alto;
- b) Rumore;
- c) Vibrazioni;
- d) M.M.C. (sollevamento e trasporto);

Attrezzi utilizzati dal lavoratore:

- a) Attrezzi manuali;
- b) Scala semplice;
- c) Sega circolare portatile;

Rischi generati dall'uso degli attrezzi:

Punture, tagli, abrasioni; Urti, colpi, impatti, compressioni; Caduta dall'alto; Elettrocuzione; Inalazione polveri, fibre.

Montaggio travi in legno lamellare, tavolato e coibentazione

Operazioni di montaggio di travi in legno lamellare e loro posizionamento in quota.

Macchine utilizzate:

- 1) Autogrù.

Lavoratori impegnati:

- 1) Addetto al montaggio di travi in legno lamellare;

Misure Preventive e Protettive, aggiuntive a quelle riportate nell'apposito successivo capitolo:

- a) DPI: addetto al montaggio di travi in legno lamellare;

Prescrizioni Organizzative:

Devono essere forniti al lavoratore adeguati dispositivi di protezione individuale: **a)** elmetto (sia per gli addetti al montaggio che per quanti partecipano al lavoro da terra; tali elmetti devono essere corredati da cinghia sottogola, indispensabile soprattutto per chi, lavorando in elevazione, è impossibilitato a recuperare facilmente il casco eventualmente perduto); **b)** guanti; **c)** cintura di sicurezza a dissipazione di energia; **d)** calzature di sicurezza con suola antidrucciolo e impermeabile; **e)** occhiali.

- b) Elementi prefabbricati: stabilità delle parti già assemblate;

Prescrizioni Organizzative:

In tutte le fasi transitorie e di montaggio dovrà essere assicurata la stabilità dei singoli elementi e delle parti già assemblate. Le attrezzature provvisorie di montaggio e di puntellazione dovranno essere idonee all'impiego. Tale idoneità dovrà essere accertata dal progettista del montaggio attraverso una verifica delle sollecitazioni alle quali potranno essere assoggettate nelle varie fasi di montaggio e dal preposto al montaggio attraverso un controllo delle caratteristiche costruttive delle attrezzature e del loro stato di conservazione in rapporto all'uso. Le attrezzature provvisorie e di puntellazione dovranno essere assoggettate a manutenzione periodica almeno annuale.

Riferimenti Normativi:

Circolare Ministero del Lavoro e Previdenza Sociale n.13/82, Art.29.

Rischi a cui è esposto il lavoratore:

- a) Caduta dall'alto;
b) Rumore;

Attrezzi utilizzati dal lavoratore:

- a) Attrezzi manuali;
b) Ponteggio metallico fisso;
c) Ponteggio mobile o trabattello;
d) Trapano elettrico;

Rischi generati dall'uso degli attrezzi:

Punture, tagli, abrasioni; Urti, colpi, impatti, compressioni; Caduta dall'alto; Caduta di materiale dall'alto o a livello; Scivolamenti, cadute a livello; Elettrocuzione; Inalazione polveri, fibre.

Posa di tiranti orizzontali in acciaio

Posa di tiranti orizzontali o suborizzontali, vincolati a murature contrapposte grazie a piastre di contrasto o similari.

Lavoratori impegnati:

- 1) Addetto alla posa di tiranti orizzontali in acciaio;

Misure Preventive e Protettive, aggiuntive a quelle riportate nell'apposito successivo capitolo:

- a) DPI: addetto alla posa in opera di tiranti orizzontali in acciaio;

Prescrizioni Organizzative:

Devono essere forniti al lavoratore adeguati dispositivi di protezione individuale: **a)** casco; **b)** guanti; **c)** occhiali a tenuta; **d)** mascherina antipolvere; **e)** stivali di sicurezza.

Rischi a cui è esposto il lavoratore:

- a) Caduta dall'alto;
b) Rumore;

Attrezzi utilizzati dal lavoratore:

- a) Argano a bandiera;
b) Attrezzi manuali;
c) Ponteggio metallico fisso;

Rischi generati dall'uso degli attrezzi:

Caduta dall'alto; Caduta di materiale dall'alto o a livello; Punture, tagli, abrasioni; Urti, colpi, impatti, compressioni; Scivolamenti, cadute a livello.

Scavo a sezione ristretta

Scavi a sezione ristretta, eseguiti a cielo aperto o all'interno di edifici con mezzi meccanici.

Lavoratori impegnati:

- 1) Addetto allo scavo a sezione ristretta;

Misure Preventive e Protettive, aggiuntive a quelle riportate nell'apposito successivo capitolo:

- a) DPI: addetto allo scavo a sezione ristretta;

Prescrizioni Organizzative:

Devono essere forniti al lavoratore adeguati dispositivi di protezione individuale: **a)** casco; **b)** guanti; **c)** occhiali protettivi; **d)** calzature di sicurezza con suola antidrucciolo e impermeabile; **e)** mascherina antipolvere; **f)** otoprotettori.

Rischi a cui è esposto il lavoratore:

- a) Seppellimento, sprofondamento;

b) Scivolamenti, cadute a livello;

Attrezzi utilizzati dal lavoratore:

a) Attrezzi manuali;

Rischi generati dall'uso degli attrezzi:

Punture, tagli, abrasioni; Urti, colpi, impatti, compressioni.

Formazione di massetto per pavimenti interni

Formazione di massetto in calcestruzzo semplice o alleggerito come sottofondo per pavimenti.

Lavoratori impegnati:

1) Addetto alla formazione di massetto per pavimenti interni;

Misure Preventive e Protettive, aggiuntive a quelle riportate nell'apposito successivo capitolo:

a) DPI: addetto alla formazione di massetto per pavimenti interni;

Prescrizioni Organizzative:

Devono essere forniti al lavoratore adeguati dispositivi di protezione individuale: **a)** guanti; **b)** casco; **c)** calzature di sicurezza con suola antiscivolo ed impermeabile; **d)** occhiali.

Rischi a cui è esposto il lavoratore:

a) Rumore;

b) Chimico;

Attrezzi utilizzati dal lavoratore:

a) Attrezzi manuali;

b) Impastatrice;

Rischi generati dall'uso degli attrezzi:

Punture, tagli, abrasioni; Urti, colpi, impatti, compressioni; Caduta di materiale dall'alto o a livello; Elettrocuzione; Inalazione polveri, fibre.

Posa di piastre di ancoraggio per tiranti

Posa di piastre di ancoraggio per tiranti, ammortate in appositi cordoli in cls in fondazione ed alla sommità della muratura.

Lavoratori impegnati:

1) Addetto alla posa di piastre di ancoraggio per tiranti;

Misure Preventive e Protettive, aggiuntive a quelle riportate nell'apposito successivo capitolo:

a) DPI: addetto alla posa di piastre di ancoraggio per tiranti;

Prescrizioni Organizzative:

Devono essere forniti al lavoratore adeguati dispositivi di protezione individuale: **a)** casco; **b)** guanti; **c)** occhiali a tenuta; **d)** mascherina antipolvere; **e)** stivali di sicurezza.

Rischi a cui è esposto il lavoratore:

a) Caduta dall'alto;

b) Rumore;

Attrezzi utilizzati dal lavoratore:

a) Argano a bandiera;

b) Attrezzi manuali;

c) Ponteggio metallico fisso;

Rischi generati dall'uso degli attrezzi:

Caduta dall'alto; Caduta di materiale dall'alto o a livello; Punture, tagli, abrasioni; Urti, colpi, impatti, compressioni; Scivolamenti, cadute a livello.

Tinteggiatura di superfici interne

Tinteggiatura di superfici pareti e/o soffitti interni, previo preparazione di dette superfici eseguita a mano, con attrezzi meccanici o con l'ausilio di solventi chimici (svernicatori).

Lavoratori impegnati:

1) Addetto alla tinteggiatura di superfici interne;

Misure Preventive e Protettive, aggiuntive a quelle riportate nell'apposito successivo capitolo:

a) DPI: addetto alla tinteggiatura di superfici interne;

Prescrizioni Organizzative:

Devono essere forniti al lavoratore adeguati dispositivi di protezione individuale: **a)** casco; **b)** guanti; **c)** calzature di sicurezza con suola antiscivolo e impermeabile; **d)** mascherina con filtro antipolvere; **e)** indumenti protettivi (tute); **f)** cintura di sicurezza.

Rischi a cui è esposto il lavoratore:

a) Chimico;

b) M.M.C. (elevata frequenza);

c) Rumore;

Attrezzi utilizzati dal lavoratore:

- a) Attrezzi manuali;
- b) Ponte su cavalletti;

Rischi generati dall'uso degli attrezzi:

Punture, tagli, abrasioni; Urti, colpi, impatti, compressioni; Scivolamenti, cadute a livello.

Realizzazione di impianto elettrico interno

Realizzazione dell'impianto elettrico a partire dal quadro di alloggio o di zona, consistente nella posa in opera di canalette, cassette di derivazione, morsetti e relativi accessori, punti luce, prese, quadri di protezione e comando, impianto di messa a terra.

Lavoratori impegnati:

- 1) Addetto alla realizzazione di impianto elettrico interno;

Misure Preventive e Protettive, aggiuntive a quelle riportate nell'apposito successivo capitolo:

- a) DPI: addetto alla realizzazione di impianto elettrico interno;

Prescrizioni Organizzative:

Devono essere forniti al lavoratore adeguati dispositivi di protezione individuale: a) guanti isolanti; b) occhiali protettivi; c) calzature di sicurezza con suola antisdrucciolo.

Rischi a cui è esposto il lavoratore:

- a) Vibrazioni;
- b) Rumore;

Attrezzi utilizzati dal lavoratore:

- a) Attrezzi manuali;
- b) Scala semplice;
- c) Scanalatrice per muri ed intonaci;
- d) Trapano elettrico;

Rischi generati dall'uso degli attrezzi:

Punture, tagli, abrasioni; Urti, colpi, impatti, compressioni; Caduta dall'alto; Elettrocuzione; Inalazione polveri, fibre.

Realizzazione di impianto idrico-sanitario e del gas

Realizzazione delle canalizzazioni relative agli impianti idrico e posa delle rubinetterie e degli apparecchi sanitari.

Lavoratori impegnati:

- 1) Addetto alla realizzazione di impianto idrico-sanitario e del gas;

Misure Preventive e Protettive, aggiuntive a quelle riportate nell'apposito successivo capitolo:

- a) DPI: addetto alla realizzazione di impianto idrico-sanitario e del gas;

Prescrizioni Organizzative:

Devono essere forniti al lavoratore adeguati dispositivi di protezione individuale: a) casco; b) guanti; c) occhiali protettivi; d) calzature di sicurezza con suola antisdrucciolo e impermeabile; e) occhiali o visiera di sicurezza; f) otoprotettori.

Rischi a cui è esposto il lavoratore:

- a) Rumore;
- b) Vibrazioni;
- c) R.O.A. (operazioni di saldatura);

Attrezzi utilizzati dal lavoratore:

- a) Attrezzi manuali;
- b) Cannello per saldatura ossiacetilenica;

Rischi generati dall'uso degli attrezzi:

Punture, tagli, abrasioni; Urti, colpi, impatti, compressioni; Inalazione fumi, gas, vapori; Incendi, esplosioni.

Posa di pavimenti per interni

Posa di pavimenti interni realizzati con elementi ceramici in genere.

Lavoratori impegnati:

- 1) Addetto alla posa di pavimenti per interni;

Misure Preventive e Protettive, aggiuntive a quelle riportate nell'apposito successivo capitolo:

- a) DPI: addetto alla posa di pavimenti per interni;

Prescrizioni Organizzative:

Devono essere forniti, al lavoratore, adeguati dispositivi di protezione individuale: a) casco; b) guanti; c) occhiali protettivi; d) calzature di sicurezza con suola antisdrucciolo e impermeabile e puntale d'acciaio; e) otoprotettori.

Rischi a cui è esposto il lavoratore:

- a) Vibrazioni;

- b) Chimico;
- c) M.M.C. (elevata frequenza);
- d) Rumore;

Attrezzi utilizzati dal lavoratore:

- a) Attrezzi manuali;
- b) Taglierina elettrica;

Rischi generati dall'uso degli attrezzi:

Punture, tagli, abrasioni; Urti, colpi, impatti, compressioni.

Rimozione di serramenti esterni

Rimozione di serramenti esterni. Durante la fase lavorativa si prevede il trasporto del materiale di risulta, la cernita e l'accatastamento dei materiali eventualmente recuperabili.

Lavoratori impegnati:

- 1) Addetto alla rimozione di serramenti esterni;

Misure Preventive e Protettive, aggiuntive a quelle riportate nell'apposito successivo capitolo:

- a) DPI: addetto alla rimozione di serramenti esterni;

Prescrizioni Organizzative:

Devono essere forniti al lavoratore adeguati dispositivi di protezione individuale: **a)** guanti; **b)** occhiali protettivi; **c)** calzature di sicurezza con suola antisdrucciolo e imperforabile; **d)** mascherina antipolvere.

Rischi a cui è esposto il lavoratore:

- a) Caduta dall'alto;
- b) M.M.C. (sollevamento e trasporto);

Attrezzi utilizzati dal lavoratore:

- a) Attrezzi manuali;
- b) Ponteggio metallico fisso;

Rischi generati dall'uso degli attrezzi:

Punture, tagli, abrasioni; Urti, colpi, impatti, compressioni; Caduta dall'alto; Caduta di materiale dall'alto o a livello; Scivolamenti, cadute a livello.

Posa di rivestimenti interni

Posa di rivestimenti interni realizzati con elementi ceramici in genere, e malta a base cementizia o adesivi.

Lavoratori impegnati:

- 1) Addetto alla posa di rivestimenti interni;

Misure Preventive e Protettive, aggiuntive a quelle riportate nell'apposito successivo capitolo:

- a) DPI: addetto alla posa di rivestimenti interni;

Prescrizioni Organizzative:

Devono essere forniti, al lavoratore, adeguati dispositivi di protezione individuale: **a)** casco; **b)** guanti; **c)** occhiali protettivi; **d)** calzature di sicurezza con suola antisdrucciolo e imperforabile e puntale d'acciaio; **e)** ottoprotettori.

Rischi a cui è esposto il lavoratore:

- a) Vibrazioni;
- b) Chimico;
- c) Rumore;

Attrezzi utilizzati dal lavoratore:

- a) Attrezzi manuali;
- b) Taglierina elettrica;

Rischi generati dall'uso degli attrezzi:

Punture, tagli, abrasioni; Urti, colpi, impatti, compressioni.

Posa di serramenti esterni

Posa di serramenti esterni.

Lavoratori impegnati:

- 1) Addetto alla posa di serramenti esterni;

Misure Preventive e Protettive, aggiuntive a quelle riportate nell'apposito successivo capitolo:

- a) DPI: addetto alla posa di serramenti esterni;

Prescrizioni Organizzative:

Devono essere forniti al lavoratore adeguati dispositivi di protezione individuale: **a)** guanti; **b)** occhiali protettivi; **c)** calzature di sicurezza con suola antisdrucciolo e imperforabile; **d)** mascherina antipolvere.

Rischi a cui è esposto il lavoratore:

- a) Caduta dall'alto;
- b) Caduta di materiale dall'alto o a livello;
- c) Rumore;

Attrezzi utilizzati dal lavoratore:

- a) Attrezzi manuali;
- b) Ponteggio metallico fisso;

Rischi generati dall'uso degli attrezzi:

Punture, tagli, abrasioni; Urti, colpi, impatti, compressioni; Caduta dall'alto; Caduta di materiale dall'alto o a livello; Scivolamenti, cadute a livello.

Smobilizzo del cantiere

Smobilizzo del cantiere realizzato attraverso lo smontaggio delle postazioni di lavoro fisse, di tutti gli impianti di cantiere, delle opere provvisorie e di protezione e della recinzione posta in opera all'insediamento del cantiere stesso.

Macchine utilizzate:

- 1) Autocarro.

Lavoratori impegnati:

- 1) Addetto allo smobilizzo del cantiere;

Misure Preventive e Protettive, aggiuntive a quelle riportate nell'apposito successivo capitolo:

- a) DPI: addetto allo smobilizzo del cantiere;

Prescrizioni Organizzative:

Devono essere forniti ai lavoratori adeguati dispositivi di protezione individuale: **a)** casco; **b)** guanti; **c)** calzature di sicurezza con suola antiscivolo e imperforabile; **d)** occhiali di sicurezza.

Rischi a cui è esposto il lavoratore:

- a) Caduta di materiale dall'alto o a livello;
- b) Rumore;

Attrezzi utilizzati dal lavoratore:

- a) Attrezzi manuali;
- b) Scala semplice;
- c) Trapano elettrico;

Rischi generati dall'uso degli attrezzi:

Punture, tagli, abrasioni; Urti, colpi, impatti, compressioni; Caduta dall'alto; Elettrocuzione; Inalazione polveri, fibre.

RISCHI individuati nelle Lavorazioni e relative MISURE PREVENTIVE E PROTETTIVE.

Elenco dei rischi:

- 1) Caduta dall'alto;
- 2) Caduta di materiale dall'alto o a livello;
- 3) Chimico;
- 4) Elettrocuzione;
- 5) Inalazione polveri, fibre;
- 6) M.M.C. (elevata frequenza);
- 7) M.M.C. (sollevamento e trasporto);
- 8) R.O.A. (operazioni di saldatura);
- 9) Rumore;
- 10) Scivolamenti, cadute a livello;
- 11) Seppellimento, sprofondamento;
- 12) Vibrazioni.

RISCHIO: "Caduta dall'alto"

Descrizione del Rischio:

Lesioni a causa di cadute dall'alto per perdita di stabilità dell'equilibrio dei lavoratori, in assenza di adeguate misure di prevenzione, da un piano di lavoro ad un altro posto a quota inferiore.

MISURE PREVENTIVE e PROTETTIVE:

- a) **Nelle lavorazioni:** Montaggio e smontaggio del ponteggio metallico fisso; Restauro delle pareti esterne e formazione di intonaci ; Demolizione di solaio in legno; Montaggio travi in legno lamellare, tavolato e coibentazione; Posa di tiranti orizzontali in acciaio; Posa di piastre di ancoraggio per tiranti; Rimozione di serramenti esterni; Posa di serramenti esterni;

Prescrizioni Esecutive:

Nei lavori in quota, ogni qualvolta non siano attuabili le misure di prevenzione e protezione collettiva, si devono utilizzare dispositivi di protezione individuale contro le cadute dall'alto. In particolare sono da prendere in considerazione specifici sistemi di sicurezza che consentono una maggior mobilità del lavoratore quali: avvolgitori/svolgitori automatici di fune di trattenuta; sistema a guida fissa e ancoraggio scorrevole, altri sistemi analoghi.

RISCHIO: "Caduta di materiale dall'alto o a livello"

Descrizione del Rischio:

Lesioni causate dall'investimento di masse cadute dall'alto, durante le operazioni di trasporto di materiali o per caduta degli stessi da opere provvisorie, o a livello, a seguito di demolizioni mediante esplosivo o a spinta da parte di materiali frantumati proiettati a distanza.

MISURE PREVENTIVE e PROTETTIVE:

- a) **Nelle lavorazioni:** Allestimento di depositi, zone per lo stoccaggio dei materiali e per gli impianti fissi; Allestimento di servizi igienico-assistenziali del cantiere; Restauro delle pareti esterne e formazione di intonaci ; Posa di serramenti esterni; Smobilizzo del cantiere;

Prescrizioni Esecutive:

Gli addetti all'imbracatura devono seguire le seguenti indicazioni: **a)** verificare che il carico sia stato imbracato correttamente; **b)** accompagnare inizialmente il carico fuori dalla zona di interferenza con attrezzature, ostacoli o materiali eventualmente presenti; **c)** allontanarsi dalla traiettoria del carico durante la fase di sollevamento; **d)** non sostare in attesa sotto la traiettoria del carico; **e)** avvicinarsi al carico in arrivo per pilotarlo fuori dalla zona di interferenza con eventuali ostacoli presenti; **f)** accertarsi della stabilità del carico prima di sganciarlo; **g)** accompagnare il gancio fuori dalla zona impegnata da attrezzature o materiali durante la manovra di richiamo.

- b) **Nelle lavorazioni:** Rimozione di intonaci e rivestimenti esterni;

Prescrizioni Organizzative:

Il materiale di demolizione non deve essere gettato dall'alto, ma deve essere trasportato oppure convogliato in appositi canali, il cui estremo inferiore non deve risultare ad altezza maggiore di m 2 dal livello del piano di raccolta.

Riferimenti Normativi:

D.Lgs. 9 aprile 2008 n.81, Art. 153; D.Lgs. 9 aprile 2008 n.81, Art. 152.

RISCHIO: Chimico

Descrizione del Rischio:

Attività in cui sono impiegati agenti chimici, o se ne prevede l'utilizzo, in ogni tipo di procedimento, compresi la produzione, la manipolazione, l'immagazzinamento, il trasporto o l'eliminazione e il trattamento dei rifiuti, o che risultino da tale attività lavorativa. Per tutti i dettagli inerenti l'analisi del rischio (schede di valutazione, ecc) si rimanda al documento di valutazione specifico.

MISURE PREVENTIVE e PROTETTIVE:

- a) **Nelle lavorazioni:** Restauro delle pareti esterne e formazione di intonaci ; Restauro delle murature interne e formazione degli intonaci interni; Realizzazione di divisori interni e tamponamenti; Formazione di massetto per pavimenti interni; Tinteggiatura di superfici interne; Posa di pavimenti per interni; Posa di rivestimenti interni;

Misure tecniche e organizzative:

Misure generali. A seguito di valutazione dei rischi, al fine di eliminare o, comunque ridurre al minimo, i rischi derivanti da agenti chimici pericolosi, devono essere adottate adeguate misure generali di protezione e prevenzione: **a)** la progettazione e l'organizzazione dei sistemi di lavorazione sul luogo di lavoro deve essere effettuata nel rispetto delle condizioni di salute e sicurezza dei lavoratori; **b)** le attrezzature di lavoro fornite devono essere idonee per l'attività specifica e mantenute adeguatamente; **c)** il numero di lavoratori presenti durante l'attività specifica deve essere quello minimo in funzione della necessità della lavorazione; **d)** la durata e l'intensità dell'esposizione ad agenti chimici pericolosi deve essere ridotta al minimo; **e)** devono essere fornite indicazioni in merito alle misure igieniche da rispettare per il mantenimento delle condizioni di salute e sicurezza dei lavoratori; **f)** le quantità di agenti presenti sul posto di lavoro, devono essere ridotte al minimo, in funzione delle necessità di lavorazione; **g)** devono essere adottati metodi di lavoro appropriati comprese le disposizioni che garantiscono la sicurezza nella manipolazione, nell'immagazzinamento e nel trasporto sul luogo di lavoro di agenti chimici pericolosi e dei rifiuti che contengono detti agenti.

RISCHIO: "Elettrocuzione"

Descrizione del Rischio:

Elettrocuzione per contatto diretto o indiretto con parti dell'impianto elettrico in tensione o folgorazione dovuta a caduta di fulmini in prossimità del lavoratore.

MISURE PREVENTIVE e PROTETTIVE:

- a) **Nelle lavorazioni:** Realizzazione di impianto di messa a terra del cantiere; Realizzazione di impianto di protezione da scariche atmosferiche del cantiere; Realizzazione di impianto elettrico del cantiere;

Prescrizioni Organizzative:

I lavori su impianti o apparecchiature elettriche devono essere effettuati solo da imprese singole o associate (elettricisti) abilitate che dovranno rilasciare, prima della messa in esercizio dell'impianto, la "dichiarazione di conformità".

Riferimenti Normativi:

D.Lgs. 9 aprile 2008 n. 81, Art. 82; D.M. 22 gennaio 2008 n.37.

RISCHIO: "Inalazione polveri, fibre"

Descrizione del Rischio:

Lesioni all'apparato respiratorio ed in generale alla salute del lavoratore derivanti dall'esposizione per l'impiego diretto di materiali in grana minuta, in polvere o in fibrosi e/o derivanti da lavorazioni o operazioni che ne comportano l'emissione.

MISURE PREVENTIVE e PROTETTIVE:

- a) **Nelle lavorazioni:** Rimozione di intonaci e rivestimenti esterni; Taglio di muratura a tutto spessore;

Prescrizioni Organizzative:

Durante i lavori di demolizione si deve provvedere a ridurre il sollevamento della polvere, irrorando con acqua le murature ed i materiali di risulta e curando che lo stoccaggio e l'evacuazione dei detriti e delle macerie avvengano correttamente.

Riferimenti Normativi:

D.Lgs. 9 aprile 2008 n. 81, Art. 96; D.Lgs. 9 aprile 2008 n. 81, Art. 153.

RISCHIO: M.M.C. (elevata frequenza)

Descrizione del Rischio:

Attività comportante movimentazione manuale di carichi leggeri mediante movimenti ripetitivi ad elevata frequenza degli arti superiori (mani, polsi, braccia, spalle). Per tutti i dettagli inerenti l'analisi del rischio (schede di valutazione, ecc) si rimanda al documento di valutazione specifico.

MISURE PREVENTIVE e PROTETTIVE:

- a) **Nelle lavorazioni:** Restauro delle pareti esterne e formazione di intonaci ; Restauro delle murature interne e formazione degli intonaci interni; Tinteggiatura di superfici interne; Posa di pavimenti per interni;

Misure tecniche e organizzative:

Organizzazione del lavoro. Le attività lavorative devono essere organizzate tenuto conto delle seguenti indicazioni: i compiti dovranno essere tali da evitare prolungate sequenze di movimenti ripetitivi degli arti superiori (spalle, braccia, polsi e mani).

RISCHIO: M.M.C. (sollevamento e trasporto)

Descrizione del Rischio:

Attività comportante movimentazione manuale di carichi con operazioni di trasporto o sostegno comprese le azioni di sollevare e deporre i carichi. Per tutti i dettagli inerenti l'analisi del rischio (schede di valutazione, ecc) si rimanda al documento di valutazione specifico.

MISURE PREVENTIVE e PROTETTIVE:

- a) **Nelle lavorazioni:** Montaggio e smontaggio del ponteggio metallico fisso; Rimozione di intonaci e rivestimenti esterni; Rimozione di serramenti interni; Realizzazione di divisori interni e tamponamenti; Demolizione di solaio in legno; Rimozione di serramenti esterni;

Misure tecniche e organizzative:

Organizzazione del lavoro. Le attività lavorative devono essere organizzate tenuto conto delle seguenti indicazioni: **a)** l'ambiente di lavoro (temperatura, umidità e ventilazione) deve presentare condizioni microclimatiche adeguate; **b)** gli spazi dedicati alla movimentazione devono essere adeguati; **c)** il sollevamento dei carichi deve essere eseguito sempre con due mani e da una sola persona; **d)** il carico da sollevare non deve essere estremamente freddo, caldo o contaminato; **e)** le altre attività di movimentazione manuale devono essere minimali; **f)** deve esserci adeguata frizione tra piedi e pavimento; **g)** i gesti di sollevamento devono essere eseguiti in modo non brusco.

RISCHIO: R.O.A. (operazioni di saldatura)

Descrizione del Rischio:

Attività di saldatura comportante un rischio di esposizione a Radiazioni Ottiche Artificiali (ROA) nel campo dei raggi ultravioletti, infrarossi e radiazioni visibili. Per tutti i dettagli inerenti l'analisi del rischio (schede di valutazione, dispositivi di protezione individuale, ecc) si rimanda al documento di valutazione specifico.

MISURE PREVENTIVE e PROTETTIVE:

- a) **Nelle lavorazioni:** Realizzazione di impianto idrico-sanitario e del gas;

Misure tecniche e organizzative:

Misure tecniche, organizzative e procedurali. Al fine di ridurre l'esposizione a radiazioni ottiche artificiali devono essere adottate le seguenti misure: **a)** durante le operazioni di saldatura devono essere adottati metodi di lavoro che comportano una minore esposizione alle radiazioni ottiche; **b)** devono essere applicate adeguate misure tecniche per ridurre l'emissione delle radiazioni ottiche, incluso, quando necessario, l'uso di dispositivi di sicurezza, schermatura o analoghi meccanismi di protezione della salute; **c)** devono essere predisposti opportuni programmi di manutenzione delle attrezzature per le operazioni di saldatura, dei luoghi di lavoro e delle postazioni di lavoro; **d)** i luoghi e le postazioni di lavoro devono essere progettati al fine di ridurre le esposizioni alle radiazioni ottiche prodotte dalle operazioni di saldatura; **e)** la durata delle operazioni di saldatura deve essere ridotta al minimo possibile; **f)** i lavoratori devono avere la disponibilità di adeguati dispositivi di protezione individuale dalle radiazioni ottiche prodotte durante le operazioni di saldatura; **g)** i lavoratori devono avere la disponibilità delle istruzioni del fabbricante delle attrezzature utilizzate nelle operazioni di saldatura; **h)** le aree in cui si effettuano operazioni di saldatura devono essere indicate con un'apposita segnaletica e l'accesso alle stesse deve essere limitato.

RISCHIO: Rumore

Descrizione del Rischio:

Attività con esposizione dei lavoratori a rumore. Per tutti i dettagli inerenti l'analisi del rischio (schede di valutazione, dispositivi di protezione individuale, ecc) si rimanda al documento di valutazione specifico.

MISURE PREVENTIVE e PROTETTIVE:

- a) **Nelle lavorazioni:** Realizzazione della recinzione e degli accessi al cantiere; Allestimento di depositi, zone per lo stoccaggio dei materiali e per gli impianti fissi; Allestimento di servizi igienico-assistenziali del cantiere; Realizzazione di impianto di messa a terra del cantiere; Realizzazione di impianto di protezione da scariche atmosferiche del cantiere; Realizzazione di impianto elettrico del cantiere; Rimozione di intonaci e rivestimenti esterni; Taglio di muratura a tutto spessore; Realizzazione di divisori interni e tamponamenti; Demolizione di solaio in legno; Montaggio travi in legno lamellare, tavolato e coibentazione; Posa di tiranti orizzontali in acciaio; Posa di piastre di ancoraggio per tiranti; Realizzazione di impianto elettrico interno; Smobilizzo del cantiere;

Fascia di appartenenza. Il livello di esposizione è "Maggiore dei valori superiori di azione: 85 dB(A) e 137 dB(C)".

Misure tecniche e organizzative:

Organizzazione del lavoro. Le attività lavorative devono essere organizzate tenuto conto delle seguenti indicazioni: **a)** adozione di metodi di lavoro che implicano una minore esposizione al rumore; **b)** scelta di attrezzature di lavoro adeguate, tenuto conto del lavoro da svolgere, che emettano il minor rumore possibile; **c)** riduzione del rumore mediante una migliore organizzazione del lavoro attraverso la limitazione e della durata e dell'intensità dell'esposizione e l'adozione di orari di lavoro appropriati, con sufficienti periodi di riposo; **d)** adozione di opportuni programmi di manutenzione delle attrezzature e macchine di lavoro, del luogo di lavoro e dei sistemi sul posto di lavoro; **e)** progettazione della struttura dei luoghi e dei posti di lavoro al fine di ridurre l'esposizione al rumore dei lavoratori; **f)** adozione di misure tecniche per il contenimento del rumore trasmesso per via aerea, quali schermature, involucri o rivestimenti realizzati con materiali fonoassorbenti; **g)** adozione di misure tecniche per il contenimento del rumore strutturale, quali sistemi di smorzamento o di isolamento; **h)** locali di riposo messi a disposizione ai lavoratori con rumorosità ridotta a un livello compatibile con il loro scopo e le loro condizioni di utilizzo.

Segnalazione e delimitazione dell'ambiente di lavoro. I luoghi di lavoro devono avere i seguenti requisiti: **a)** indicazione, con appositi segnali, dei luoghi di lavoro dove i lavoratori sono esposti ad un rumore al di sopra dei valori superiori di azione; **b)** ove ciò è tecnicamente possibile e giustificato dal rischio, delimitazione e accesso limitato delle aree, dove i lavoratori sono esposti ad un rumore al di sopra dei valori superiori di azione.

- b) Nelle lavorazioni:** Montaggio e smontaggio del ponteggio metallico fisso; Restauro delle pareti esterne e formazione di intonaci ; Restauro delle murature interne e formazione degli intonaci interni; Formazione di massetto per pavimenti interni; Tinteggiatura di superfici interne; Realizzazione di impianto idrico-sanitario e del gas;

Fascia di appartenenza. Il livello di esposizione è "Minore dei valori inferiori di azione: 80 dB(A) e 135 dB(C)".

Misure tecniche e organizzative:

Organizzazione del lavoro. Le attività lavorative devono essere organizzate tenuto conto delle seguenti indicazioni: **a)** adozione di metodi di lavoro che implicano una minore esposizione al rumore; **b)** scelta di attrezzature di lavoro adeguate, tenuto conto del lavoro da svolgere, che emettano il minor rumore possibile; **c)** riduzione del rumore mediante una migliore organizzazione del lavoro attraverso la limitazione e della durata e dell'intensità dell'esposizione e l'adozione di orari di lavoro appropriati, con sufficienti periodi di riposo; **d)** adozione di opportuni programmi di manutenzione delle attrezzature e macchine di lavoro, del luogo di lavoro e dei sistemi sul posto di lavoro; **e)** progettazione della struttura dei luoghi e dei posti di lavoro al fine di ridurre l'esposizione al rumore dei lavoratori; **f)** adozione di misure tecniche per il contenimento del rumore trasmesso per via aerea, quali schermature, involucri o rivestimenti realizzati con materiali fonoassorbenti; **g)** adozione di misure tecniche per il contenimento del rumore strutturale, quali sistemi di smorzamento o di isolamento; **h)** locali di riposo messi a disposizione ai lavoratori con rumorosità ridotta a un livello compatibile con il loro scopo e le loro condizioni di utilizzo.

- c) Nelle lavorazioni:** Posa di pavimenti per interni; Posa di rivestimenti interni; Posa di serramenti esterni;

Fascia di appartenenza. Il livello di esposizione è "Compreso tra i valori inferiori e superiori di azione: 80/85 dB(A) e 135/137 dB(C)".

Misure tecniche e organizzative:

Organizzazione del lavoro. Le attività lavorative devono essere organizzate tenuto conto delle seguenti indicazioni: **a)** adozione di metodi di lavoro che implicano una minore esposizione al rumore; **b)** scelta di attrezzature di lavoro adeguate, tenuto conto del lavoro da svolgere, che emettano il minor rumore possibile; **c)** riduzione del rumore mediante una migliore organizzazione del lavoro attraverso la limitazione e della durata e dell'intensità dell'esposizione e l'adozione di orari di lavoro appropriati, con sufficienti periodi di riposo; **d)** adozione di opportuni programmi di manutenzione delle attrezzature e macchine di lavoro, del luogo di lavoro e dei sistemi sul posto di lavoro; **e)** progettazione della struttura dei luoghi e dei posti di lavoro al fine di ridurre l'esposizione al rumore dei lavoratori; **f)** adozione di misure tecniche per il contenimento del rumore trasmesso per via aerea, quali schermature, involucri o rivestimenti realizzati con materiali fonoassorbenti; **g)** adozione di misure tecniche per il contenimento del rumore strutturale, quali sistemi di smorzamento o di isolamento; **h)** locali di riposo messi a disposizione ai lavoratori con rumorosità ridotta a un livello compatibile con il loro scopo e le loro condizioni di utilizzo.

RISCHIO: "Scivolamenti, cadute a livello"

Descrizione del Rischio:

Lesioni a causa di scivolamenti e cadute sul piano di lavoro, provocati da presenza di grasso o sporco sui punti di appiglio e/o da cattive condizioni del posto di lavoro o della viabilità pedonale e/o dalla cattiva luminosità degli ambienti di lavoro.

MISURE PREVENTIVE e PROTETTIVE:

- a) Nelle lavorazioni:** Scavo a sezione ristretta;

Prescrizioni Esecutive:

Il ciglio del fronte di scavo dovrà essere reso inaccessibile mediante barriere mobili, posizionate ad opportuna distanza di sicurezza e spostabili con l'avanzare del fronte dello scavo stesso. Dovrà provvedersi, inoltre, a segnalare la presenza dello

scavo con opportuni cartelli. A scavo ultimato, tali barriere mobili provvisorie dovranno essere sostituite da regolari parapetti.

Riferimenti Normativi:

D.Lgs. 9 aprile 2008 n. 81, Art. 118.

RISCHIO: "Seppellimento, sprofondamento"

Descrizione del Rischio:

Seppellimento e sprofondamento a seguito di slittamenti, frane, crolli o cedimenti nelle operazioni di scavi all'aperto o in sotterraneo, di demolizione, di manutenzione o pulizia all'interno di silos, serbatoi o depositi, di disarmo delle opere in c.a., di stoccaggio dei materiali, e altre.

MISURE PREVENTIVE e PROTETTIVE:

a) Nelle lavorazioni: Scavo a sezione ristretta;

Prescrizioni Organizzative:

Quando per la particolare natura del terreno o per causa di piogge, di infiltrazione, di gelo o disgelo, o per altri motivi, siano da temere frane o scoscendimenti, deve essere provveduto all'armatura o al consolidamento del terreno.

Riferimenti Normativi:

D.Lgs. 9 aprile 2008 n. 81, Art. 118.

RISCHIO: Vibrazioni

Descrizione del Rischio:

Attività con esposizione dei lavoratori a vibrazioni. Per tutti i dettagli inerenti l'analisi del rischio (schede di valutazione, ecc) si rimanda al documento di valutazione specifico.

MISURE PREVENTIVE e PROTETTIVE:

a) Nelle lavorazioni: Realizzazione di impianto di messa a terra del cantiere; Realizzazione di impianto di protezione da scariche atmosferiche del cantiere; Realizzazione di impianto elettrico del cantiere; Rimozione di intonaci e rivestimenti esterni; Taglio di muratura a tutto spessore; Demolizione di solaio in legno; Realizzazione di impianto elettrico interno; Realizzazione di impianto idrico-sanitario e del gas;

Fascia di appartenenza. Mano-Braccio (HAV): "Compreso tra 2,5 e 5,0 m/s²"; Corpo Intero (WBV): "Non presente".

Misure tecniche e organizzative:

Misure generali. I rischi, derivanti dall'esposizione dei lavoratori a vibrazioni, devono essere eliminati alla fonte o ridotti al minimo.

Organizzazione del lavoro. Le attività lavorative devono essere organizzate tenuto conto delle seguenti indicazioni: **a)** i metodi di lavoro adottati devono essere quelli che richiedono la minore esposizione a vibrazioni meccaniche; **b)** la durata e l'intensità dell'esposizione a vibrazioni meccaniche deve essere opportunamente limitata al minimo necessario per le esigenze della lavorazione; **c)** l'orario di lavoro deve essere organizzato in maniera appropriata al tipo di lavoro da svolgere; **d)** devono essere previsti adeguati periodi di riposo in funzione del tipo di lavoro da svolgere.

Attrezzature di lavoro. Le attrezzature di lavoro impiegate devono: **a)** essere adeguate al lavoro da svolgere; **b)** essere concepite nel rispetto dei principi ergonomici; **c)** produrre il minor livello possibile di vibrazioni, tenuto conto del lavoro da svolgere; **d)** essere soggette ad adeguati programmi di manutenzione.

Dispositivi di protezione individuale:

Indumenti per la protezione dal freddo e dall'umidità, guanti che attenuano la vibrazione trasmessa al sistema mano-braccio, maniglie che attenuano la vibrazione trasmessa al sistema mano-braccio.

b) Nelle lavorazioni: Posa di pavimenti per interni; Posa di rivestimenti interni;

Fascia di appartenenza. Mano-Braccio (HAV): "Inferiore a 2,5 m/s²"; Corpo Intero (WBV): "Non presente".

Misure tecniche e organizzative:

Misure generali. I rischi, derivanti dall'esposizione dei lavoratori a vibrazioni, devono essere eliminati alla fonte o ridotti al minimo.

ATTREZZATURE utilizzate nelle Lavorazioni

Elenco degli attrezzi:

- 1) Argano a bandiera;
- 2) Attrezzi manuali;
- 3) Attrezzi manuali;
- 4) Betoniera a bicchiere;
- 5) Cannello per saldatura ossiacetilenica;
- 6) Impastatrice;
- 7) Martello demolitore elettrico;
- 8) Ponte su cavalletti;
- 9) Ponteggio metallico fisso;
- 10) Ponteggio mobile o trabattello;
- 11) Scala semplice;
- 12) Scanalatrice per muri ed intonaci;
- 13) Sega circolare;
- 14) Sega circolare portatile;
- 15) Taglierina elettrica;
- 16) Trapano elettrico.

Argano a bandiera

L'argano è un apparecchio di sollevamento utilizzato prevalentemente nei cantieri urbani di recupero e piccola ristrutturazione per il sollevamento al piano di lavoro dei materiali e degli attrezzi.

Rischi generati dall'uso dell'Attrezzo:

- 1) Caduta dall'alto;
- 2) Caduta di materiale dall'alto o a livello;
- 3) Punture, tagli, abrasioni;
- 4) Urti, colpi, impatti, compressioni;

Misure Preventive e Protettive relative all'Attrezzo:

- 1) DPI: utilizzatore argano a bandiera;

Prescrizioni Organizzative:

Devono essere forniti all'utilizzatore adeguati dispositivi di protezione individuale: **a)** casco; **b)** calzature di sicurezza; **c)** guanti; **d)** indumenti protettivi; **e)** attrezzatura anticaduta.

- 2) Argano a bandiera: misure preventive e protettive;

Prescrizioni Esecutive:

Prima dell'uso: **1)** verificare la presenza dei parapetti completi sul perimetro del posto di manovra; **2)** verificare la presenza degli staffoni e della tavola fermapiè da 30 cm nella parte frontale dell'elevatore; **3)** verificare l'integrità della struttura portante l'argano; **4)** con ancoraggio: verificare l'efficienza del puntone di fissaggio; **5)** verificare l'efficienza della sicura del gancio e dei morsetti fermafune con redancia; **6)** verificare l'integrità delle parti elettriche visibili; **7)** verificare l'efficienza dell'interruttore di linea presso l'elevatore; **8)** verificare la funzionalità della pulsantiera; **9)** verificare l'efficienza del fine corsa superiore e del freno per la discesa del carico; **10)** transennare a terra l'area di tiro.

Durante l'uso: **1)** mantenere abbassati gli staffoni; **2)** usare la cintura di sicurezza in momentanea assenza degli staffoni; **3)** usare i contenitori adatti al materiale da sollevare; **4)** verificare la corretta imbracatura dei carichi e la perfetta chiusura della sicura del gancio; **5)** non utilizzare la fune dell'elevatore per imbracare carichi; **6)** segnalare eventuali guasti; **7)** per l'operatore a terra: non sostare sotto il carico.

Dopo l'uso: **1)** scollegare elettricamente l'elevatore; **2)** ritrarre l'elevatore all'interno del solaio.

Riferimenti Normativi:

D.Lgs. 9 aprile 2008 n.81, Titolo III, Capo 1; D.Lgs. 9 aprile 2008 n.81, Titolo III, Capo 3; D.Lgs. 9 aprile 2008 n.81, Allegato 6.

Attrezzi manuali

Rischi generati dall'uso dell'Attrezzo:

- 1) Punture, tagli, abrasioni;
- 2) Urti, colpi, impatti, compressioni;

Attrezzi manuali

Gli attrezzi manuali, presenti in tutte le fasi lavorative, sono sostanzialmente costituiti da una parte destinata all'impugnatura ed un'altra, variamente conformata, alla specifica funzione svolta.

Rischi generati dall'uso dell'Attrezzo:

- 1) Punture, tagli, abrasioni;
- 2) Urti, colpi, impatti, compressioni;

Misure Preventive e Protettive relative all'Attrezzo:

- 1) DPI: utilizzatore attrezzi manuali;

Prescrizioni Organizzative:

Devono essere forniti all'utilizzatore adeguati dispositivi di protezione individuale: **a)** casco; **b)** calzature di sicurezza; **c)** occhiali; **d)** guanti.

- 2) Attrezzi manuali: misure preventive e protettive;

Prescrizioni Esecutive:

Prima dell'uso: **1)** controllare che l'utensile non sia deteriorato; **2)** sostituire i manici che presentino incrinature o scheggiature; **3)** verificare il corretto fissaggio del manico; **4)** selezionare il tipo di utensile adeguato all'impiego; **5)** per punte e scalpelli utilizzare idonei paracolpi ed eliminare le sbavature dalle impugnature.

Durante l'uso: **1)** impugnare saldamente l'utensile; **2)** assumere una posizione corretta e stabile; **3)** distanziare adeguatamente gli altri lavoratori; **4)** non utilizzare in maniera impropria l'utensile; **5)** non abbandonare gli utensili nei passaggi ed assicurarli da una eventuale caduta dall'alto; **6)** utilizzare adeguati contenitori per riporre gli utensili di piccola taglia.

Dopo l'uso: **1)** pulire accuratamente l'utensile; **2)** riporre correttamente gli utensili; **3)** controllare lo stato d'uso dell'utensile.

Riferimenti Normativi:

D.Lgs. 9 aprile 2008 n. 81, Titolo III, Capo 1; D.Lgs. 9 aprile 2008 n. 81, Allegato 6.

Betoniera a bicchiere

La betoniera a bicchiere è un'attrezzatura destinata al confezionamento di malta. Solitamente viene utilizzata per il confezionamento di malta per murature ed intonaci e per la produzione di piccole quantità di calcestruzzi.

Rischi generati dall'uso dell'Attrezzo:

- 1) Caduta di materiale dall'alto o a livello;
- 2) Cesoiamenti, stritolamenti;
- 3) Elettrocuzione;
- 4) Getti, schizzi;
- 5) Inalazione polveri, fibre;
- 6) Urti, colpi, impatti, compressioni;

Misure Preventive e Protettive relative all'Attrezzo:

- 1) DPI: utilizzatore betoniera a bicchiere;

Prescrizioni Organizzative:

Devono essere forniti all'utilizzatore adeguati dispositivi di protezione individuale: **a)** casco; **b)** calzature di sicurezza; **c)** occhiali; **d)** maschere; **e)** otoprotettori; **f)** guanti; **g)** indumenti protettivi.

Cannello per saldatura ossiacetilenica

Il cannello per saldatura ossiacetilenica è impiegato essenzialmente per operazioni di saldatura o taglio di parti metalliche.

Rischi generati dall'uso dell'Attrezzo:

- 1) Inalazione fumi, gas, vapori;
- 2) Incendi, esplosioni;
- 3) Urti, colpi, impatti, compressioni;

Misure Preventive e Protettive relative all'Attrezzo:

- 1) DPI: utilizzatore cannello per saldatura ossiacetilenica;

Prescrizioni Organizzative:

Devono essere forniti all'utilizzatore adeguati dispositivi di protezione individuale: **a)** calzature di sicurezza; **b)** occhiali; **c)** maschera; **d)** otoprotettori; **e)** guanti; **f)** grembiule per saldatore; **g)** indumenti protettivi.

Impastatrice

L'impastatrice è un'attrezzatura da cantiere destinata alla preparazione a ciclo continuo di malta.

Rischi generati dall'uso dell'Attrezzo:

- 1) Caduta di materiale dall'alto o a livello;

- 2) Elettrocuzione;
- 3) Inalazione polveri, fibre;
- 4) Urti, colpi, impatti, compressioni;

Misure Preventive e Protettive relative all'Attrezzo:

- 1) DPI: utilizzatore impastatrice;

Prescrizioni Organizzative:

Devono essere forniti all'utilizzatore adeguati dispositivi di protezione individuale: **a)** casco; **b)** calzature di sicurezza; **c)** otoprotettori; **d)** maschere; **e)** guanti; **f)** indumenti protettivi.

Martello demolitore elettrico

Il martello demolitore è un'attrezzatura la cui utilizzazione risulta necessaria ogni qualvolta si presenti l'esigenza di un elevato numero di colpi ed una battuta potente.

Rischi generati dall'uso dell'Attrezzo:

- 1) Elettrocuzione;
- 2) Inalazione polveri, fibre;
- 3) Urti, colpi, impatti, compressioni;

Misure Preventive e Protettive relative all'Attrezzo:

- 1) DPI: utilizzatore martello demolitore elettrico;

Prescrizioni Organizzative:

Devono essere forniti all'utilizzatore adeguati dispositivi di protezione individuale: **a)** casco; **b)** calzature di sicurezza; **c)** occhiali; **d)** maschera; **e)** otoprotettori; **f)** guanti antivibrazioni; **g)** indumenti protettivi.

Ponte su cavalletti

Il ponte su cavalletti è un'opera provvisoria costituita da un impalcato di assi in legno sostenuto da cavalletti.

Rischi generati dall'uso dell'Attrezzo:

- 1) Scivolamenti, cadute a livello;

Misure Preventive e Protettive relative all'Attrezzo:

- 1) DPI: utilizzatore ponte su cavalletti;

Prescrizioni Organizzative:

Devono essere forniti all'utilizzatore adeguati dispositivi di protezione individuale: **a)** casco; **b)** calzature di sicurezza; **c)** guanti.

Ponteggio metallico fisso

Il ponteggio metallico fisso è un'opera provvisoria realizzata per eseguire lavori di ingegneria civile, quali nuove costruzioni o ristrutturazioni e manutenzioni, ad altezze superiori ai 2 metri.

Rischi generati dall'uso dell'Attrezzo:

- 1) Caduta dall'alto;
- 2) Caduta di materiale dall'alto o a livello;
- 3) Scivolamenti, cadute a livello;

Misure Preventive e Protettive relative all'Attrezzo:

- 1) DPI: utilizzatore ponteggio metallico fisso;

Prescrizioni Organizzative:

Devono essere forniti all'utilizzatore adeguati dispositivi di protezione individuale: **a)** casco; **b)** calzature di sicurezza; **c)** guanti; **d)** attrezzatura anticaduta.

- 2) Ponteggio metallico fisso: misure preventive e protettive;

Prescrizioni Esecutive:

Istruzioni per gli addetti: 1) verificare che il ponteggio venga conservato in buone condizioni di manutenzione, che la

protezione contro gli agenti nocivi esterni sia efficace e che il marchio del costruttore si mantenga rintracciabile e decifrabile; **2)** verificare la stabilità e integrità di tutti gli elementi del ponteggio ad intervalli periodici, dopo violente perturbazioni atmosferiche o prolungate interruzioni delle attività; **3)** procedere ad un controllo più accurato quando si interviene in un cantiere già avviato, con il ponteggio già installato o in fase di completamento; **4)** accedere ai vari piani del ponteggio in modo agevole e sicuro, utilizzando le apposite scale a mano sfalsate ad ogni piano, vincolate e protette verso il lato esterno; **5)** non salire o scendere lungo gli elementi del ponteggio; **6)** evitare di correre o saltare sugli intavolati del ponteggio; **7)** evitare di gettare dall'alto materiali di qualsiasi genere o elementi metallici del ponteggio; **8)** abbandonare il ponteggio in presenza di forte vento; **9)** controllare che in cantiere siano conservate tutte le documentazioni tecniche necessarie e richieste relative all'installazione del ponteggio metallico; **10)** verificare che gli elementi del ponteggio ancora ritenuti idonei al reimpiego siano tenuti separati dal materiale non più utilizzabile; **11)** segnalare al responsabile del cantiere eventuali non rispondenze a quanto indicato.

Riferimenti Normativi:

D.Lgs. 9 aprile 2008 n. 81, Titolo IV, Capo II, Sezione IV; D.Lgs. 9 aprile 2008 n. 81, Titolo IV, Capo II, Sezione V; D.Lgs. 9 aprile 2008 n. 81, Allegato 18, Punto 2.; D.Lgs. 9 aprile 2008 n. 81, Allegato 18, Punto 3..

Ponteggio mobile o trabattello

Il ponteggio mobile su ruote o trabattello è un'opera provvisoria utilizzata per eseguire lavori di ingegneria civile, quali nuove costruzioni o ristrutturazioni e manutenzioni, ad altezze superiori ai 2 metri ma che non comportino grande impegno temporale.

Rischi generati dall'uso dell'Attrezzo:

- 1) Caduta dall'alto;
- 2) Caduta di materiale dall'alto o a livello;
- 3) Urti, colpi, impatti, compressioni;

Misure Preventive e Protettive relative all'Attrezzo:

- 1) DPI: utilizzatore ponteggio mobile o trabattello;

Prescrizioni Organizzative:

Devono essere forniti all'utilizzatore adeguati dispositivi di protezione individuale: **a)** casco; **b)** calzature di sicurezza; **c)** guanti.

Scala semplice

La scala semplice è adoperata per superare dislivelli o effettuare operazioni di carattere temporaneo a quote non altrimenti raggiungibili.

Rischi generati dall'uso dell'Attrezzo:

- 1) Caduta dall'alto;
- 2) Urti, colpi, impatti, compressioni;

Misure Preventive e Protettive relative all'Attrezzo:

- 1) Scala semplice: misure preventive e protettive;

Prescrizioni Organizzative:

Caratteristiche di sicurezza: **1)** le scale a mano devono essere costruite con materiale adatto alle condizioni di impiego, possono quindi essere in ferro, alluminio o legno, ma devono essere sufficientemente resistenti ed avere dimensioni appropriate all'uso; **2)** le scale in legno devono avere i pioli incastrati nei montanti che devono essere trattenuti con tiranti in ferro applicati sotto i due pioli estremi; le scale lunghe più di 4 m devono avere anche un tirante intermedio; **3)** in tutti i casi le scale devono essere provviste di dispositivi antidrucciolo alle estremità inferiori dei due montanti e di elementi di trattenuta o di appoggi antidrucciolo alle estremità superiori.

Prescrizioni Esecutive:

Prima dell'uso: **1)** la scala deve sporgere a sufficienza oltre il piano di accesso (è consigliabile che tale sporgenza sia di almeno 1 m), curando la corrispondenza del piolo con lo stesso (è possibile far proseguire un solo montante efficacemente fissato); **2)** le scale usate per l'accesso a piani successivi non devono essere poste una in prosecuzione dell'altra; **3)** le scale poste sul filo esterno di una costruzione od opere provvisorie (ponteggi) devono essere dotate di corrimano e parapetto; **4)** la scala deve distare dalla verticale di appoggio di una misura pari ad 1/4 della propria lunghezza; **5)** è vietata la riparazione dei pioli rotti con listelli di legno chiodati sui montanti; **6)** le scale posizionate su terreno cedevole vanno appoggiate su un'unica tavola di ripartizione; **7)** il sito dove viene installata la scala deve essere sgombro da eventuali materiali e lontano dai passaggi.

Durante l'uso: **1)** le scale non vincolate devono essere trattenute al piede da altra persona; **2)** durante gli spostamenti laterali nessun lavoratore deve trovarsi sulla scala; **3)** evitare l'uso di scale eccessivamente sporgenti oltre il piano di arrivo; **4)** la scala deve essere utilizzata da una sola persona per volta limitando il peso dei carichi da trasportare; **5)** quando vengono eseguiti lavori in quota, utilizzando scale ad elementi innestati, una persona deve esercitare da terra una continua vigilanza sulla scala; **6)** la salita e la discesa vanno effettuate con il viso rivolto verso la scala.

Dopo l'uso: **1)** controllare periodicamente lo stato di conservazione delle scale provvedendo alla manutenzione necessaria; **2)** le scale non utilizzate devono essere conservate in un luogo riparato dalle intemperie e, possibilmente, sospese ad appositi ganci; **3)** segnalare immediatamente eventuali anomalie riscontrate, in particolare: pioli rotti, gioco fra gli incastri,

fessurazioni, carenza dei dispositivi antiscivolo e di arresto.

Riferimenti Normativi:

D.Lgs. 9 aprile 2008 n. 81, Art. 113.

- 2) DPI: utilizzatore scala semplice;

Prescrizioni Organizzative:

Devono essere forniti all'utilizzatore adeguati dispositivi di protezione individuale: **a)** casco; **b)** calzature di sicurezza; **c)** guanti.

Scanaltrice per muri ed intonaci

La scanaltrice per muri ed intonaci è un utensile utilizzato per la realizzazione di impianti sotto traccia.

Rischi generati dall'uso dell'Attrezzo:

- 1) Elettrocuzione;
- 2) Inalazione polveri, fibre;
- 3) Punture, tagli, abrasioni;

Misure Preventive e Protettive relative all'Attrezzo:

- 1) Scanaltrice per muri ed intonaci: misure preventive e protettive;

Prescrizioni Esecutive:

Prima dell'uso: 1) verificare che l'utensile sia del tipo a doppio isolamento (220V); 2) verificare la presenza del carter di protezione; 3) verificare l'integrità del cavo e delle spine di alimentazione; 4) controllare il regolare fissaggio della fresa o dei dischi; 5) segnalare la zona esposta a livello di rumorosità elevato.

Durante l'uso: 1) eseguire il lavoro in condizioni di stabilità adeguata; 2) non intralciare i passaggi con il cavo di alimentazione; 3) evitare turni di lavoro prolungati e continui; 4) interrompere l'alimentazione elettrica durante le pause di lavoro.

Dopo l'uso: 1) staccare il collegamento elettrico dell'utensile; 2) controllare l'integrità del cavo e della spina; 3) pulire l'utensile; 4) segnalare eventuali malfunzionamenti.

Riferimenti Normativi:

D.Lgs. 9 aprile 2008 n.81, Titolo III, Capo 1; D.Lgs. 9 aprile 2008 n.81, Titolo III, Capo 3; D.Lgs. 9 aprile 2008 n.81, Allegato 6.

- 2) DPI: utilizzatore scanaltrice per muri ed intonaci;

Prescrizioni Organizzative:

Devono essere forniti all'utilizzatore adeguati dispositivi di protezione individuale: **a)** casco; **b)** calzature di sicurezza; **c)** occhiali; **d)** maschera; **e)** otoprotettori; **f)** guanti antivibrazioni; **g)** indumenti protettivi.

Sega circolare

La sega circolare, quasi sempre presente nei cantieri, viene utilizzata per il taglio del legname da carpenteria e/o per quello usato nelle diverse lavorazioni.

Rischi generati dall'uso dell'Attrezzo:

- 1) Elettrocuzione;
- 2) Inalazione polveri, fibre;
- 3) Punture, tagli, abrasioni;
- 4) Scivolamenti, cadute a livello;
- 5) Urti, colpi, impatti, compressioni;

Sega circolare portatile

La sega circolare portatile, quasi sempre presente nei cantieri, viene utilizzata per il taglio del legname da carpenteria e/o per quello usato nelle diverse lavorazioni.

Rischi generati dall'uso dell'Attrezzo:

- 1) Elettrocuzione;
- 2) Inalazione polveri, fibre;
- 3) Punture, tagli, abrasioni;

Misure Preventive e Protettive relative all'Attrezzo:

- 1) DPI: utilizzatore sega circolare portatile;

Prescrizioni Organizzative:

Devono essere forniti all'utilizzatore adeguati dispositivi di protezione individuale: **a)** calzature di sicurezza; **b)** occhiali; **c)** otoprotettori; **d)** guanti.

Taglierina elettrica

La taglierina elettrica è un elettrotensile per il taglio di laterizi o piastrelle di ceramica.

Rischi generati dall'uso dell'Attrezzo:

- 1) Punture, tagli, abrasioni;
- 2) Urti, colpi, impatti, compressioni;

Misure Preventive e Protettive relative all'Attrezzo:

- 1) DPI: utilizzatore taglierina elettrica;

Prescrizioni Organizzative:

Devono essere forniti all'utilizzatore adeguati dispositivi di protezione individuale: **a)** casco; **b)** calzature di sicurezza; **c)** occhiali; **d)** guanti.

Trapano elettrico

Il trapano è un utensile di uso comune adoperato per praticare fori sia in strutture murarie che in qualsiasi materiale.

Rischi generati dall'uso dell'Attrezzo:

- 1) Elettrocuzione;
- 2) Inalazione polveri, fibre;
- 3) Punture, tagli, abrasioni;

Misure Preventive e Protettive relative all'Attrezzo:

- 1) DPI: utilizzatore trapano elettrico;

Prescrizioni Organizzative:

Devono essere forniti all'utilizzatore adeguati dispositivi di protezione individuale: **a)** calzature di sicurezza; **b)** maschera; **c)** otoprotettori; **d)** guanti.

- 2) Trapano elettrico: misure preventive e protettive;

Prescrizioni Esecutive:

Prima dell'uso: **1)** verificare che l'utensile sia a doppio isolamento (220V), o alimentato a bassissima tensione di sicurezza (50V), comunque non collegato elettricamente a terra; **2)** verificare l'integrità e l'isolamento dei cavi e della spina di alimentazione; **3)** verificare il funzionamento dell'interruttore; **4)** controllare il regolare fissaggio della punta.

Durante l'uso: **1)** eseguire il lavoro in condizioni di stabilità adeguata; **2)** interrompere l'alimentazione elettrica durante le pause di lavoro; **3)** non intralciare i passaggi con il cavo di alimentazione.

Dopo l'uso: **1)** staccare il collegamento elettrico dell'utensile; **2)** pulire accuratamente l'utensile; **3)** segnalare eventuali malfunzionamenti.

Riferimenti Normativi:

D.Lgs. 9 aprile 2008 n.81, Titolo III, Capo 1; D.Lgs. 9 aprile 2008 n.81, Titolo III, Capo 3; D.Lgs. 9 aprile 2008 n.81, Allegato 6.

MACCHINE utilizzate nelle Lavorazioni

Elenco delle macchine:

- 1) Autocarro;
- 2) Autogrù.

Autocarro

L'autocarro è un mezzo d'opera utilizzato per il trasporto di mezzi, materiali da costruzione, materiali di risulta ecc.

Rischi generati dall'uso della Macchina:

- 1) Cesoiamenti, stritolamenti;
- 2) Getti, schizzi;
- 3) Inalazione polveri, fibre;
- 4) Incendi, esplosioni;
- 5) Investimento, ribaltamento;
- 6) Rumore;

Attività con esposizione dei lavoratori a rumore. Per tutti i dettagli inerenti l'analisi del rischio (schede di valutazione, dispositivi di protezione individuale, ecc) si rimanda al documento di valutazione specifico.

Misure Preventive e Protettive relative al rischio:

Misure tecniche e organizzative:

Organizzazione del lavoro. Le attività lavorative devono essere organizzate tenuto conto delle seguenti indicazioni: **a)** adozione di metodi di lavoro che implicano una minore esposizione al rumore; **b)** scelta di attrezzature di lavoro adeguate, tenuto conto del lavoro da svolgere, che emettano il minor rumore possibile; **c)** riduzione del rumore mediante una migliore organizzazione del lavoro attraverso la limitazione e della durata e dell'intensità dell'esposizione e l'adozione di orari di lavoro appropriati, con sufficienti periodi di riposo; **d)** adozione di opportuni programmi di manutenzione delle attrezzature e macchine di lavoro, del luogo di lavoro e dei sistemi sul posto di lavoro; **e)** progettazione della struttura dei luoghi e dei posti di lavoro al fine di ridurre l'esposizione al rumore dei lavoratori; **f)** adozione di misure tecniche per il contenimento del rumore trasmesso per via aerea, quali schermature, involucri o rivestimenti realizzati con materiali fonoassorbenti; **g)** adozione di misure tecniche per il contenimento del rumore strutturale, quali sistemi di smorzamento o di isolamento; **h)** locali di riposo messi a disposizione ai lavoratori con rumorosità ridotta a un livello compatibile con il loro scopo e le loro condizioni di utilizzo.

- 7) Urti, colpi, impatti, compressioni;
- 8) Vibrazioni;

Attività con esposizione dei lavoratori a vibrazioni. Per tutti i dettagli inerenti l'analisi del rischio (schede di valutazione, ecc) si rimanda al documento di valutazione specifico.

Misure Preventive e Protettive relative al rischio:

Misure tecniche e organizzative:

Misure generali. I rischi, derivanti dall'esposizione dei lavoratori a vibrazioni, devono essere eliminati alla fonte o ridotti al minimo.

Misure Preventive e Protettive relative alla Macchina:

- 1) DPI: operatore autocarro;

Prescrizioni Organizzative:

Devono essere forniti all'operatore adeguati dispositivi di protezione individuale: **a)** casco; **b)** calzature di sicurezza; **c)** guanti; **d)** indumenti protettivi.

Autogrù

L'autogrù è un mezzo d'opera dotato di braccio allungabile per la movimentazione, il sollevamento e il posizionamento di materiali, di componenti di macchine, di attrezzature, di parti d'opera ecc.

Rischi generati dall'uso della Macchina:

- 1) Cesoiamenti, stritolamenti;
- 2) Elettrocuzione;
- 3) Getti, schizzi;
- 4) Incendi, esplosioni;
- 5) Investimento, ribaltamento;
- 6) Punture, tagli, abrasioni;
- 7) Rumore;

Attività con esposizione dei lavoratori a rumore. Per tutti i dettagli inerenti l'analisi del rischio (schede di valutazione, dispositivi di protezione individuale, ecc) si rimanda al documento di valutazione specifico.

Misure Preventive e Protettive relative al rischio:

Misure tecniche e organizzative:

Organizzazione del lavoro. Le attività lavorative devono essere organizzate tenuto conto delle seguenti indicazioni: **a)** adozione di metodi di lavoro che implicano una minore esposizione al rumore; **b)** scelta di attrezzature di lavoro adeguate, tenuto conto del lavoro da svolgere, che emettano il minor rumore possibile; **c)** riduzione del rumore mediante una migliore organizzazione del lavoro attraverso la limitazione e della durata e dell'intensità dell'esposizione e l'adozione di orari di lavoro appropriati, con sufficienti periodi di riposo; **d)** adozione di opportuni programmi di manutenzione delle attrezzature e macchine di lavoro, del luogo di lavoro e dei sistemi sul posto di lavoro; **e)** progettazione della struttura dei luoghi e dei posti di lavoro al fine di ridurre l'esposizione al rumore dei lavoratori; **f)** adozione di misure tecniche per il contenimento del rumore trasmesso per via aerea, quali schermature, involucri o rivestimenti realizzati con materiali fonoassorbenti; **g)** adozione di misure tecniche per il contenimento del rumore strutturale, quali sistemi di smorzamento o di isolamento; **h)** locali di riposo messi a disposizione ai lavoratori con rumorosità ridotta a un livello compatibile con il loro scopo e le loro condizioni di utilizzo.

8) Urti, colpi, impatti, compressioni;

9) Vibrazioni;

Attività con esposizione dei lavoratori a vibrazioni. Per tutti i dettagli inerenti l'analisi del rischio (schede di valutazione, ecc) si rimanda al documento di valutazione specifico.

Misure Preventive e Protettive relative al rischio:

Misure tecniche e organizzative:

Misure generali. I rischi, derivanti dall'esposizione dei lavoratori a vibrazioni, devono essere eliminati alla fonte o ridotti al minimo.

Misure Preventive e Protettive relative alla Macchina:

1) DPI: operatore autogrù;

Prescrizioni Organizzative:

Devono essere forniti all'operatore adeguati dispositivi di protezione individuale: **a)** casco; **b)** calzature di sicurezza; **c)** otoprotettori; **d)** guanti; **e)** indumenti protettivi.

EMISSIONE SONORA ATTREZZATURE E MACCHINE

(art 190, D.Lgs. 81/2008 e s.m.i.)

ATTREZZATURA	Lavorazioni	Emissione Sonora dB(A)
Argano a bandiera	Montaggio e smontaggio del ponteggio metallico fisso; Rimozione di intonaci e rivestimenti esterni; Posa di tiranti orizzontali in acciaio; Posa di piastre di ancoraggio per tiranti.	79.2
Betoniera a bicchiere	Realizzazione di divisori interni e tamponamenti.	80.5
Cannello per saldatura ossiacetilenica	Realizzazione di impianto idrico-sanitario e del gas.	86.6
Impastatrice	Restauro delle pareti esterne e formazione di intonaci ; Restauro delle murature interne e formazione degli intonaci interni; Formazione di massetto per pavimenti interni.	79.8
Martello demolitore elettrico	Rimozione di intonaci e rivestimenti esterni.	95.3
Scanalatrice per muri ed intonaci	Realizzazione di impianto elettrico interno.	98.0
Sega circolare portatile	Demolizione di solaio in legno.	89.9
Sega circolare	Realizzazione della recinzione e degli accessi al cantiere; Allestimento di depositi, zone per lo stoccaggio dei materiali e per gli impianti fissi; Allestimento di servizi igienico-assistenziali del cantiere.	89.9
Taglierina elettrica	Posa di pavimenti per interni; Posa di rivestimenti interni.	89.9
Trapano elettrico	Realizzazione della recinzione e degli accessi al cantiere; Allestimento di depositi, zone per lo stoccaggio dei materiali e per gli impianti fissi; Allestimento di servizi igienico-assistenziali del cantiere; Montaggio e smontaggio del ponteggio metallico fisso; Realizzazione di impianto di messa a terra del cantiere; Realizzazione di impianto di protezione da scariche atmosferiche del cantiere; Realizzazione di impianto elettrico del cantiere; Montaggio travi in legno lamellare, tavolato e coibentazione; Realizzazione di impianto elettrico interno; Smobilizzo del cantiere.	90.6

MACCHINA	Lavorazioni	Emissione Sonora dB(A)
Autocarro	Allestimento di depositi, zone per lo stoccaggio dei materiali e per gli impianti fissi; Allestimento di servizi igienico-assistenziali del cantiere; Montaggio e smontaggio del ponteggio metallico fisso; Demolizione di solaio in legno; Smobilizzo del cantiere.	77.9
Autogrù	Montaggio travi in legno lamellare, tavolato e coibentazione.	81.6

COORDINAMENTO DELLE LAVORAZIONI E FASI

1) Interferenza nel periodo dal 03/09/2015 al 11/09/2015 per un totale di 7 giorni lavorativi. Fasi:
- Montaggio e smontaggio del ponteggio metallico fisso
- Diagnostica

Le lavorazioni su elencate sono eseguite rispettivamente dal 03/09/2015 al 07/12/2015 per 16 giorni lavorativi, e dal 03/09/2015 al 22/09/2015 per 14 giorni lavorativi.

Dette lavorazioni interferiscono fra loro per i seguenti periodi: dal 03/09/2015 al 11/09/2015 per 7 giorni lavorativi.

Coordinamento:

a) Proteggere l'accesso e gli spostamenti degli operai durante le fasi di smontaggio e movimentazione dei ponteggi

Rischi Trasmissibili:

Montaggio e smontaggio del ponteggio metallico fisso:

a) Investimento, ribaltamento

Prob: BASSISSIMA

Ent. danno: GRAVE

Diagnostica: <Nessuno>

2) Interferenza nel periodo dal 10/09/2015 al 10/09/2015 per un totale di 1 giorno lavorativo. Fasi:
- Montaggio e smontaggio del ponteggio metallico fisso
- Rimozione di serramenti interni

Le lavorazioni su elencate sono eseguite rispettivamente dal 03/09/2015 al 07/12/2015 per 16 giorni lavorativi, e dal 10/09/2015 al 10/09/2015 per 1 giorno lavorativo.

Dette lavorazioni interferiscono fra loro per i seguenti periodi: dal 10/09/2015 al 10/09/2015 per 1 giorno lavorativo.

Coordinamento:

a) Proteggere l'accesso e gli spostamenti degli operai durante le fasi di smontaggio e movimentazione dei ponteggi

Rischi Trasmissibili:

Montaggio e smontaggio del ponteggio metallico fisso:

a) Investimento, ribaltamento

Prob: BASSISSIMA

Ent. danno: GRAVE

Rimozione di serramenti interni: <Nessuno>

3) Interferenza nel periodo dal 14/09/2015 al 22/09/2015 per un totale di 7 giorni lavorativi. Fasi:
- Restauro delle murature interne e formazione degli intonaci interni
- Diagnostica

Le lavorazioni su elencate sono eseguite rispettivamente dal 14/09/2015 al 04/12/2015 per 20 giorni lavorativi, e dal 03/09/2015 al 22/09/2015 per 14 giorni lavorativi.

Dette lavorazioni interferiscono fra loro per i seguenti periodi: dal 14/09/2015 al 22/09/2015 per 7 giorni lavorativi.

Coordinamento:

a) Evitare le interferenze tra gli operatori coordinando lo svolgimento delle singole lavorazioni nelle diverse stanze

Rischi Trasmissibili:

Restauro delle murature interne e formazione degli intonaci interni:

a) Inalazione polveri, fibre

Prob: BASSISSIMA

Ent. danno: LIEVE

Diagnostica: <Nessuno>

4) Interferenza nel periodo dal 21/09/2015 al 25/09/2015 per un totale di 5 giorni lavorativi. Fasi:
- Restauro delle murature interne e formazione degli intonaci interni
- Taglio di muratura a tutto spessore

Le lavorazioni su elencate sono eseguite rispettivamente dal 14/09/2015 al 04/12/2015 per 20 giorni lavorativi, e dal 21/09/2015 al 25/09/2015 per 5 giorni lavorativi.

Dette lavorazioni interferiscono fra loro per i seguenti periodi: dal 21/09/2015 al 25/09/2015 per 5 giorni lavorativi.

Coordinamento:

a) Indicare le misure di coordinamento in modo da svolgere le due operazioni in sale distinte evitando le interferenze tra gli operatori

Rischi Trasmissibili:

Restauro delle murature interne e formazione degli intonaci interni:

a) Inalazione polveri, fibre

Prob: BASSISSIMA

Ent. danno: LIEVE

Taglio di muratura a tutto spessore:

a) Inalazione polveri, fibre

Prob: MEDIA

Ent. danno: SERIO

b) Rumore per "Operaio comune polivalente (demolizioni)"

Prob: MEDIA

Ent. danno: GRAVE

5) Interferenza nel periodo dal 21/09/2015 al 22/09/2015 per un totale di 2 giorni lavorativi. Fasi:
- Taglio di muratura a tutto spessore
- Diagnostica

Le lavorazioni su elencate sono eseguite rispettivamente dal 21/09/2015 al 25/09/2015 per 5 giorni lavorativi, e dal

03/09/2015 al 22/09/2015 per 14 giorni lavorativi.

Dette lavorazioni interferiscono fra loro per i seguenti periodi: dal 21/09/2015 al 22/09/2015 per 2 giorni lavorativi.

Coordinamento:

a) Coordinare gli operatori in modo da evitare interferenze e lavorazioni sulle medesime stanze contemporaneamente

Rischi Trasmissibili:

Taglio di muratura a tutto spessore:

a) Inalazione polveri, fibre

Prob: MEDIA

Ent. danno: SERIO

b) Rumore per "Operaio comune polivalente (demolizioni)"

Prob: MEDIA

Ent. danno: GRAVE

Diagnostica: <Nessuno>

6) Interferenza nel periodo dal 28/09/2015 al 30/09/2015 per un totale di 3 giorni lavorativi. Fasi:

- **Restauro delle murature interne e formazione degli intonaci interni**
- **Realizzazione di divisori interni e tamponamenti**

Le lavorazioni su elencate sono eseguite rispettivamente dal 14/09/2015 al 04/12/2015 per 20 giorni lavorativi, e dal 28/09/2015 al 30/09/2015 per 3 giorni lavorativi.

Dette lavorazioni interferiscono fra loro per i seguenti periodi: dal 28/09/2015 al 30/09/2015 per 3 giorni lavorativi.

Coordinamento:

a) Indicare le misure di coordinamento in modo da svolgere le due operazioni in sale distinte evitando le interferenze tra gli operatori

Rischi Trasmissibili:

Restauro delle murature interne e formazione degli intonaci interni:

a) Inalazione polveri, fibre

Prob: BASSISSIMA

Ent. danno: LIEVE

Realizzazione di divisori interni e tamponamenti:

a) Rumore per "Operaio comune (murature)"

Prob: MEDIA

Ent. danno: GRAVE

7) Interferenza nel periodo dal 05/10/2015 al 13/10/2015 per un totale di 7 giorni lavorativi. Fasi:

- **Demolizione di solaio in legno**
- **Restauro delle pareti esterne e formazione di intonaci**

Le lavorazioni su elencate sono eseguite rispettivamente dal 05/10/2015 al 13/10/2015 per 7 giorni lavorativi, e dal 29/09/2015 al 04/11/2015 per 27 giorni lavorativi.

Dette lavorazioni interferiscono fra loro per i seguenti periodi: dal 05/10/2015 al 13/10/2015 per 7 giorni lavorativi.

Coordinamento:

a) Indicare le misure di coordinamento tra le lavorazioni.

Rischi Trasmissibili:

Demolizione di solaio in legno:

a) Rumore per "Operaio comune polivalente (demolizioni)"

Prob: MEDIA

Ent. danno: GRAVE

b) Investimento, ribaltamento

Prob: BASSISSIMA

Ent. danno: GRAVE

Restauro delle pareti esterne e formazione di intonaci :

a) Inalazione polveri, fibre

Prob: BASSISSIMA

Ent. danno: LIEVE

b) Caduta di materiale dall'alto o a livello

Prob: BASSISSIMA

Ent. danno: LIEVE

8) Interferenza nel periodo dal 02/11/2015 al 04/11/2015 per un totale di 3 giorni lavorativi. Fasi:

- **Restauro delle pareti esterne e formazione di intonaci**
- **Posa di tiranti orizzontali in acciaio**

Le lavorazioni su elencate sono eseguite rispettivamente dal 29/09/2015 al 04/11/2015 per 27 giorni lavorativi, e dal 02/11/2015 al 17/11/2015 per 12 giorni lavorativi.

Dette lavorazioni interferiscono fra loro per i seguenti periodi: dal 02/11/2015 al 04/11/2015 per 3 giorni lavorativi.

Coordinamento:

a) Valutare le interferenze tra operatori diversi sui ponteggi e coordinare, anche con riunioni di coordinamento mirate

Rischi Trasmissibili:

Restauro delle pareti esterne e formazione di intonaci :

a) Inalazione polveri, fibre

Prob: BASSISSIMA

Ent. danno: LIEVE

b) Caduta di materiale dall'alto o a livello

Prob: BASSISSIMA

Ent. danno: LIEVE

Posa di tiranti orizzontali in acciaio:

a) Caduta di materiale dall'alto o a livello

Prob: BASSISSIMA

Ent. danno: LIEVE

b) Rumore per "Fabbro"

Prob: MEDIA

Ent. danno: GRAVE

9) Interferenza nel periodo dal 18/11/2015 al 23/11/2015 per un totale di 4 giorni lavorativi. Fasi:

- **Formazione di massetto per pavimenti interni**
- **Posa di piastre di ancoraggio per tiranti**

Le lavorazioni su elencate sono eseguite rispettivamente dal 18/11/2015 al 27/11/2015 per 8 giorni lavorativi, e dal 18/11/2015 al 23/11/2015 per 4 giorni lavorativi.

Dette lavorazioni interferiscono fra loro per i seguenti periodi: dal 18/11/2015 al 23/11/2015 per 4 giorni lavorativi.

Coordinamento:

a) Indicare le misure di coordinamento in modo da svolgere le due operazioni in sale distinte evitando le interferenze tra gli operatori

Rischi Trasmissibili:

Formazione di massetto per pavimenti interni:

a) Inalazione polveri, fibre

Prob: BASSISSIMA

Ent. danno: LIEVE

Posa di piastre di ancoraggio per tiranti:

a) Caduta di materiale dall'alto o a livello

Prob: BASSISSIMA

Ent. danno: LIEVE

b) Rumore per "Fabbro"

Prob: MEDIA

Ent. danno: GRAVE

10) Interferenza nel periodo dal 25/11/2015 al 27/11/2015 per un totale di 3 giorni lavorativi. Fasi:

- Montaggio e smontaggio del ponteggio metallico fisso

- Formazione di massetto per pavimenti interni

Le lavorazioni su elencate sono eseguite rispettivamente dal 03/09/2015 al 07/12/2015 per 16 giorni lavorativi, e dal 18/11/2015 al 27/11/2015 per 8 giorni lavorativi.

Dette lavorazioni interferiscono fra loro per i seguenti periodi: dal 25/11/2015 al 27/11/2015 per 3 giorni lavorativi.

Coordinamento:

a) Proteggere l'accesso e gli spostamenti degli operai durante le fasi di smontaggio e movimentazione dei ponteggi

Rischi Trasmissibili:

Montaggio e smontaggio del ponteggio metallico fisso:

a) Investimento, ribaltamento

Prob: BASSISSIMA

Ent. danno: GRAVE

Formazione di massetto per pavimenti interni:

a) Inalazione polveri, fibre

Prob: BASSISSIMA

Ent. danno: LIEVE

11) Interferenza nel periodo dal 30/11/2015 al 04/12/2015 per un totale di 5 giorni lavorativi. Fasi:

- Montaggio e smontaggio del ponteggio metallico fisso

- Restauro delle murature interne e formazione degli intonaci interni

Le lavorazioni su elencate sono eseguite rispettivamente dal 03/09/2015 al 07/12/2015 per 16 giorni lavorativi, e dal 14/09/2015 al 04/12/2015 per 20 giorni lavorativi.

Dette lavorazioni interferiscono fra loro per i seguenti periodi: dal 30/11/2015 al 04/12/2015 per 5 giorni lavorativi.

Coordinamento:

a) Proteggere l'accesso e gli spostamenti degli operai durante le fasi di smontaggio e movimentazione dei ponteggi

Rischi Trasmissibili:

Montaggio e smontaggio del ponteggio metallico fisso:

a) Investimento, ribaltamento

Prob: BASSISSIMA

Ent. danno: GRAVE

Restauro delle murature interne e formazione degli intonaci interni:

a) Inalazione polveri, fibre

Prob: BASSISSIMA

Ent. danno: LIEVE

12) Interferenza nel periodo dal 07/12/2015 al 07/12/2015 per un totale di 1 giorno lavorativo. Fasi:

- Montaggio e smontaggio del ponteggio metallico fisso

- Posa di pavimenti per interni

Le lavorazioni su elencate sono eseguite rispettivamente dal 03/09/2015 al 07/12/2015 per 16 giorni lavorativi, e dal 07/12/2015 al 10/12/2015 per 3 giorni lavorativi.

Dette lavorazioni interferiscono fra loro per i seguenti periodi: dal 07/12/2015 al 07/12/2015 per 1 giorno lavorativo.

Coordinamento:

a) Proteggere l'accesso e gli spostamenti dei posatori durante le fasi di smontaggio e movimentazione dei ponteggi

Rischi Trasmissibili:

Montaggio e smontaggio del ponteggio metallico fisso:

a) Investimento, ribaltamento

Prob: BASSISSIMA

Ent. danno: GRAVE

Posa di pavimenti per interni:

a) Rumore per "Posatore pavimenti e rivestimenti"

Prob: BASSA

Ent. danno: SERIO

COORDINAMENTO PER USO COMUNE DI APPRESTAMENTI, ATTREZZATURE, INFRASTRUTTURE, MEZZI E SERVIZI DI PROTEZIONE COLLETTIVA

(punto 2.1.2, lettera f, Allegato XV del D.Lgs. 81/2008 e s.m.i.)

L'impresa fornirà i dettagli del coordinamento di utilizzo delle parti comuni, e metterà comunque a disposizione degli eventuali subappaltatori baracche e apprestamenti.

MODALITA' ORGANIZZATIVE DELLA COOPERAZIONE, DEL COORDINAMENTO E DELLA RECIPROCA INFORMAZIONE TRA LE IMPRESE/LAVORATORI AUTONOMI

(punto 2.1.2, lettera g, Allegato XV del D.Lgs. 81/2008 e s.m.i.)

L'impresa fornirà i dettagli della cooperazione tra imprese

ORGANIZZAZIONE SERVIZIO DI PRONTO SOCCORSO, ANTINCENDIO ED EVACUAZIONE DEI LAVORATORI

(punto 2.1.2, lettera h, Allegato XV del D.Lgs. 81/2008 e s.m.i.)

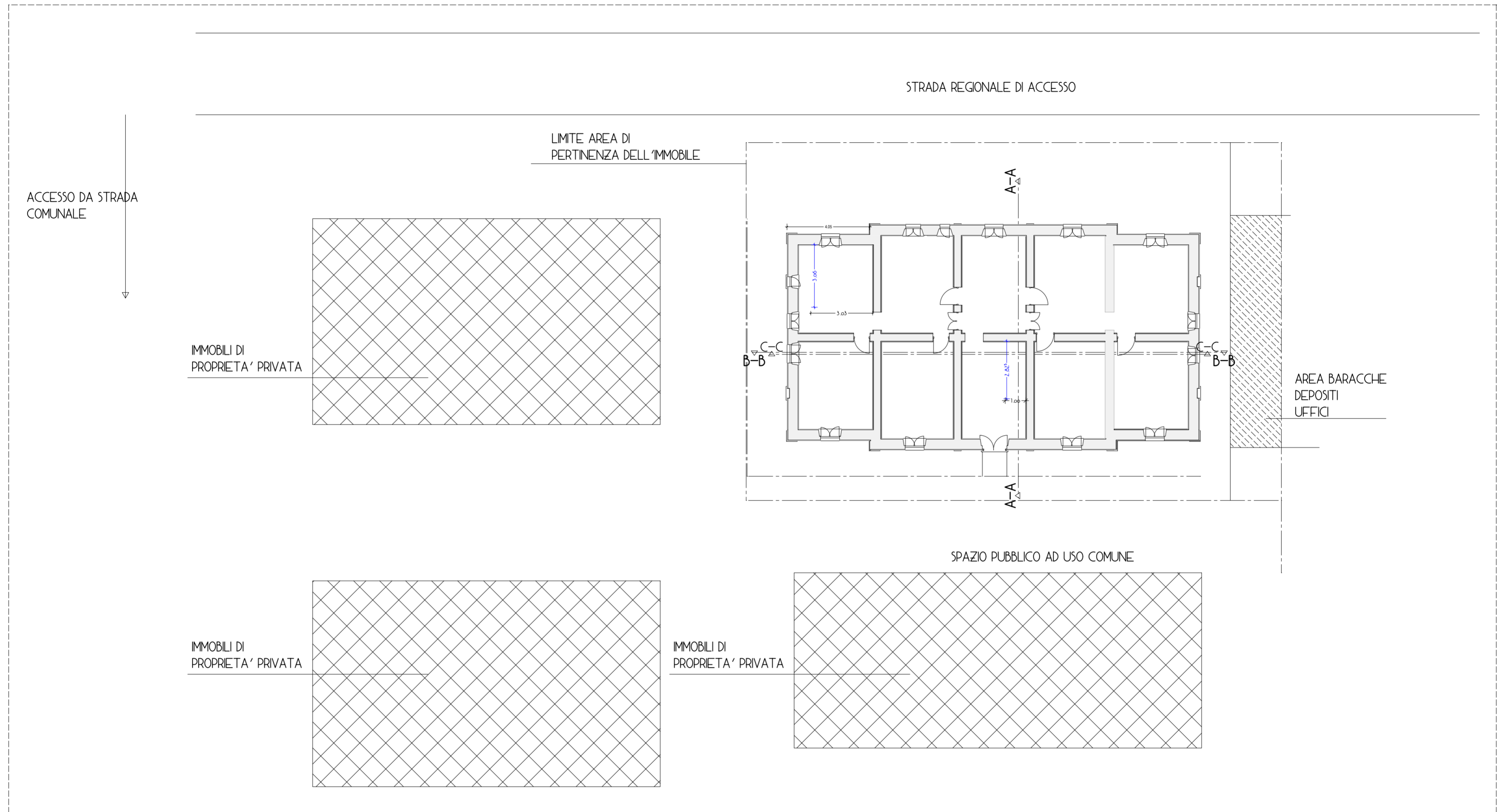
L'impresa fornirà i dettagli in merito

CONCLUSIONI GENERALI

Il presente PSC pone in evidenza le macrocategorie delle lavorazioni, la loro logica successione e le esigenze contingenti. La proposta organizzativa è una proposta che richiede necessariamente una valutazione ponderata da parte dell'impresa, proprie proposte organizzative sulla base del proprio organico, e un proprio cronoprogramma di dettaglio.

Al presente Piano di Sicurezza e Coordinamento sono allegati i seguenti elaborati, da considerarsi parte integrante del Piano stesso:

- Allegato "A" - Diagramma di Gantt (Cronoprogramma dei lavori);
 - Allegato "C" - Stima dei costi della sicurezza (estratto del Computo metrico estimativo);
- si allegano, altresì:
- Tavole esplicative di progetto;
 - Layout di cantiere
 - Fascicolo con le caratteristiche dell'opera (per la prevenzione e protezione dei rischi);



E.R.P. MASSA CARRARA RIPRISTINO POST SISMICO DI FABBRICATO A VIGNETA			
ANTONELLA GERINI ARCHITETTO	LAYOUT DI CANTIERE		Il progettista
DATA 31/07/2015	NOTE	SCALA F.S.	TAV.

ALLEGATO "A"

Comune di Casola in Lunigiana

Provincia di Massa Carrara

DIAGRAMMA DI GANTT

Cronoprogramma dei lavori

(Allegato XV e art. 100 del D.Lgs 9 aprile 2008, n. 81 e s.m.i - D.Lgs. 3 agosto 2009, n. 106)

OGGETTO: INTERVENTO URGENTE PER IL RECUPERO POST-SISMICO DI UN EDIFICIO DI CIVILE ABITAZIONE A VIGNETA

COMMITTENTE: E. R. P. Massa Carrara

CANTIERE: Vigneta, Casola in Lunigiana (Massa Carrara)

Casola in Lunigiana, 31/07/2015

IL COORDINATORE DELLA SICUREZZA

(Architetto Gerini Antonella)

per presa visione

IL COMMITTENTE

(Architetto Casotti Mario)

Architetto Gerini Antonella
Viale Stazione 12
54100 Massa (MS)
3288610709 - \$Empty_CSP_10\$
antonellagerini@alice.it

CerTus by Guido Cianciulli - Copyright ACCA software S.p.A.

